

| | | |
|------------------|---------------------|-----------|
| ČESKY | Návod k použití | Strana 4 |
| MAGYAR | Használati útmutató | Oldal 10 |
| SLOVENSKY | Návod na používanie | Strana 16 |

AZ ELSŐ HASZNÁLAT ELŐTT

Csatlakoztassa a készüléket az elektromos hálózatra.

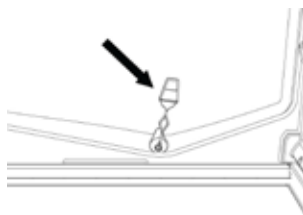
Az elektronikus rendszerrel ellátott típusok ilyenkor hangjelzést adhatnak ki, ami azt jelzi, hogy a hőmérséklet-riasztó aktiválva van: nyomja meg a hangjelzést kikapcsoló gombot. Ha a csomag tartalmaz antibakteriális szagtalanító szűrőt, helyezze el a szűrőt a ventilátorban a szűrő csomagolásán látható módon.

Megjegyzés: A készülék bekapcsolása után 4-5 óra múlva alakul ki a megfelelő tárolási hőmérséklet, szokásos mennyiségű élelmiszer tárolása esetén.

A KÉSZÜLÉK KARBANTARTÁSA ÉS TISZTÍTÁSA

Időnként tisztítsa meg a készüléket kifejezetten a hűtőgépek belső részeinek tisztítására szolgáló semleges tisztítószer vizes oldatába mártott ruhával. Ne használjon koptató hatású tisztítószeret. A jégtelenítéskor keletkezett víz folyamatos és megfelelő levezetése érdekében rendszeresen tisztítsa meg a gyümölcs- és zöldségtartó fiók mögött, a hűtőtér hátsó falában található üritőnyílást az ott található eszközzel (lásd az ábrát).

Karbantartás vagy tisztítás előtt mindig húzza ki a dugót a fali csatlakozóaljzathoz, vagy csatlakoztassa le a kábelt a készülékről.



AZ IZZÓ VAGY A LED CSERÉJE (típusfüggő)

Az izzó cseréje előtt mindig áramtalanítsa a készüléket. Azután kövesse az adott termékhez tartozó izzó típusának megfelelő útmutatást.

Mindig hasonlóra cserélje az izzót, a megfelelő izzók a Műszaki ügyfélszolgálatnál vagy valamelyik hivatalos márkakereskedőnél szerezhetők be.

1. típusú izzó

Eltávolításhoz csavarja az izzót az ábrán látható módon az óramutató járásával ellentétes irányban. A készülék újrcsatlakoztatása előtt várjon 5 percet.



– hagyományos izzó (maximum 25 Watt)



izzó

vagy

– LED-izzó (ugyanolyan jellemzőkkel)
csak a Műszaki ügyfélszolgálatnál szerezhető be



LED-izzó

2. típusú izzó

Ha a termékben LED-izzók találhatók, mint az alábbi ábrákon, vegye fel a kapcsolatot a műszaki ügyfélszolgálattal.

A LED-izzók tartósabbak, jobban megvilágítják a készülék belső terét, ezenkívül környezetkímélőbbek is.



HA HASZNÁLATON KÍVÜL HELYEZI A KÉSZÜLÉKET

Válassza le a készüléket az elektromos hálózatról, ürítse ki, jégtelenítse (ha szükséges) és tisztítsa meg. Hagyja résnyire nyitva az ajtót, hogy a levegő átáramolhasson a belső részekben. Ily módon előzhető meg, hogy a készülék bepenészesedjen és bűdös legyen.

ÁRAMKIMARADÁS ESETÉN

Tartsa csukva az ajtót, hogy az ételek a lehető legtovább maradjanak hidegen. A részben már felengedett ételeket sose fagyassza le újra. Tartós áramkimaradás esetén az ezt jelző riasztás (black out) is aktiválódhat (az elektronikával is felszerelt termékekben).

HŰTŐTÉR

A hűtőtér a friss ételek és italok tárolására szolgál.

A hűtőtér jégtelenítése teljesen automatikusan történik.

Az automatikus jégtelenítés folyamatát a hűtőtér belső részében, a hátsó falon időnként megjelenő vízcseppek jelzik. A leolvastáskor képződő víz automatikusan egy leeresztőnyílásba folyik, és összegyűlik egy edényben, amiből azután elpárolog.

Egyes típusokban található egy „Nulla fok” rekesz, amely a friss hús és hal tárolásának ideális helye.

Figyelem! a hűtőgép tartozékait nem szabad mosogatógépben mosni.

Megjegyzés: a környezeti hőmérséklet, az ajtónyitás gyakorisága és a készülék elhelyezése befolyásolhatja a két rekesz belső hőmérsékletét. A hőmérsékleteket ezen tényezők figyelembevételével kell beállítani.

Megjegyzés: erősen nedves körülmények között kondenzvíz képződhet a hűtőtérben, elsősorban az üvegpolcokon. Ilyen esetben célszerű lezárni a folyadékot tartalmazó tárolóedényeket (például a leveses tálat), becsomagolni a nagy folyadéktartalmú élelmiszereket (például a zöldségeket) és bekapcsolni a ventilátort, ha van.

A gyümölcs- és zöldségtartó fiók eltávolítása (a típustól függően)

Húzza ki teljesen a fiókot, emelje meg és vegye ki.

Megkönnyítheti a gyümölcs- és zöldségfiók kivételét, ha előtte kiüriti (és esetleg eltávolítja) az ajtó két alsó polcát, és utána folytatja a fiók kivételét.

Ventilátor és antibakteriális, szagtalanító szűrő (típusfüggő)

A ventilátor elősegíti az egyenletes hőmérséklet-eloszlást a hűtőszekrény részein belül, ami kedvező úgy az élelmiszerek megőrzése, mint a felesleges nedvesség csökkentése szempontjából. A szellőző területet hagyja szabadon. A ventilátor be- és kikapcsolható (lásd a Rövid útmutatót); ha be van kapcsolva, automatikusan működésbe lép, ha ez szükséges.

MÉLYHŰTŐTÉR

Elkülönített mélyhűtőtérrel gyártott típusok

A mélyhűtőtér ******* fagyasztott élelmiszerek (a csomagoláson megadott ideig való) tárolására és friss ételek lefagyaszthatására szolgál. A 24 óra alatt lefagyasztható élelmiszer mennyisége az adattáblán látható. Úgy rendezze el a friss élelmiszereket a mélyhűtőtérben belül (lásd a Rövid útmutatót), hogy elég hely legyen az egyes csomagok körül a levegő akadálymentes áramlására. Az akárcsak részben kiolvadt élelmiszereket nem szabad újrafagyasztani. Csomagolja be az élelmiszereket úgy, hogy megakadályozza a víz, nedvesség vagy kondenzátum behatolását.

Jégkockakészítés

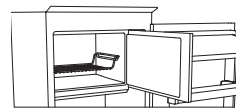
Töltse meg 2/3-ig a jégtálcát (ha van), és helyezze vissza a mélyhűtőtérbe. Semmi esetre se használjon éles vagy csúcsos eszközt a jég eltávolításához.

A fiókok eltávolítása (típusfüggő)

Húzza ki teljesen a fiókokat, emelje meg és vegye ki őket. Ha növelni szeretné a rendelkezésre álló teret, használja fiókok nélkül a mélyhűtőtérrel.

Az élelmiszereknek a rácsokra vagy fiókokba való visszahelyezése után ellenőrizze, hogy az ajtó teljesen csukva van-e.

Belső mélyhűtőtérrel gyártott típusok

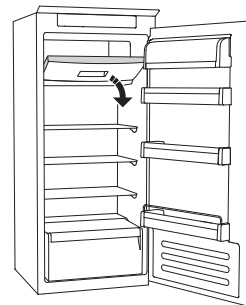


1. ábra

A mélyhűtőtérben ******* friss élelmiszer is lefagyasztható. A 24 óra alatt lefagyasztható élelmiszer mennyisége az adattáblán látható.

Friss élelmiszerek lefagyasztása:

- Rendezze el az élelmiszereket a rácson, ha van (1. ábra), vagy közvetlenül a mélyhűtőtér alján (2. ábra).
- A lefagyasztandó élelmiszert a mélyhűtőtér közepére *******, a már lefagyasztott élelmiszerektől körülbelül 20 mm távolságra helyezze, hogy ne érintkezessen velük (1. és 2. ábra).



2. ábra

A MÉLYHŰTŐTÉR JÉGTelenítése (típusfüggő)

A jégmentes típusokat nem kell jégteleníteni.

A többi típus esetében a jégképzés normális jelenség.

A jégképződés mennyisége és sebessége a környezeti körülményektől és az ajtónyitás gyakoriságától függ. Az élelmiszerek jégtelenítés alatti felengedésének megelőzése érdekében célszerű a mélyhűtőtérből való eltávolításuk előtt négy órával alacsonyabbra állítani a hőmérsékletet vagy bekapcsolni a gyorsfagyasztás funkciót, ha van ilyen (lásd a Rövid útmutatót).

A jégtelenítéshez kapcsolja ki a készüléket és vegye ki a fiókokat. Helyezze a fagyasztott élelmiszereket egy hideg helyre. A jég leolvadásának elősegítése érdekében hagyja nyitva a hűtő ajtaját. A jégtelenítéskor képződő víz elszökésének megelőzése érdekében helyezzen egy nedvszívó ruhát a mélyhűtőtér aljára, és időnként csavarja ki.

Óvatosan tisztítsa és szárítsa meg a mélyhűtőtér belsejét.

Kapcsolja be ismét a készüléket, és helyezze vissza az élelmiszereket.

JÉGTELENÍTŐ RENDSZER – (típusfüggő)

Egyes típusok rendelkeznek JÉGTELENÍTŐ RENDSZERREL, amely megkönnyíti a mélyhűtőtér jégtelenítését. A JÉGTELENÍTŐ tartozék (1. ábra) összegyűjti a mélyhűtőtérben képződő jeget, könnyen eltávolítható és tisztítható, így csökkenti a mélyhűtőtér belső részének jégtelenítéséhez szükséges időt.

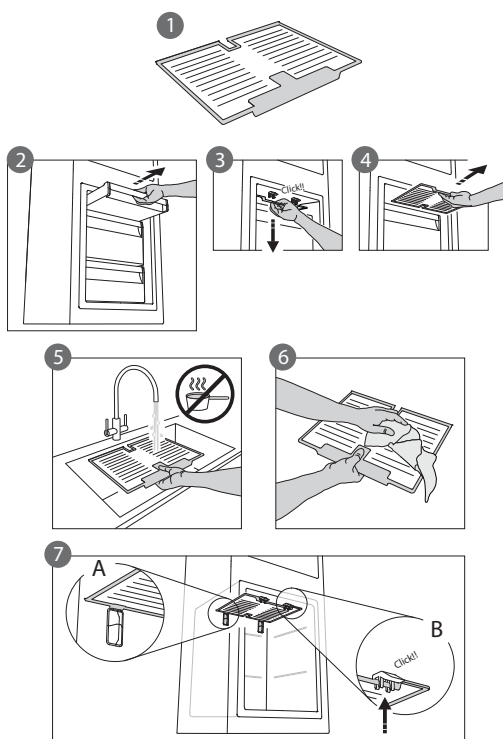
A JÉGTELENÍTŐ tartozékról az alábbi módon lehet eltávolítani a jeget.

A JÉGTELENÍTŐ TARTOZÉK TISZTÍTÁSA

- Nyissa ki a mélyhűtőtér ajtaját, és távolítsa el a felső fiókot (2. ábra).
- Lazítsa ki és távolítsa el a JÉGTELENÍTŐ tartozékot (3. és 4. ábra), ügyelve arra, nehogy ráejtse az alatta lévő üvegpolcra.
- Megjegyzés: ha a tartozék beszorult vagy más ok miatt nehéz eltávolítani, ne erőltesse az eltávolítást, hanem hajtsa végre a mélyhűtőtér teljes jégtelenítését.
- Csjukja be a mélyhűtőtér ajtaját.
- A tartozékot nem forró folyóvíz alá tartva jégtelenítse (5. ábra).
- Csöpögtesse le a tartozékot, és szárítsa meg műanyag részeit egy puha ruhával.
- Hátsó részét a kiszögellő támaszokra helyezve (7-A ábra) tegye vissza a tartozékot, majd rögzítse a tartozék fogantyúját a felette található kapcsolókhoz (7-B ábra).
- Helyezze vissza a felső fiókot, és csukja be a mélyhűtőtér ajtaját.

A JÉGTELENÍTŐ tartozék megtisztítható önmagában is, a mélyhűtőtér teljes jégtelenítése nélkül. A JÉGTELENÍTŐ TARTOZÉK rendszeres tisztítása esetén ritkábban kell végrehajtani a mélyhűtőtér teljes jégtelenítését.

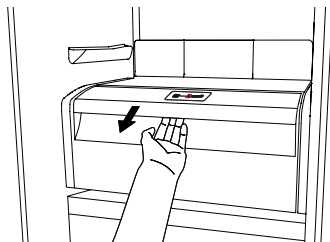
Megjegyzés: a termékjellemzők, többek között a térfogat és az energiafogyasztás, a JÉGTELENÍTŐ TARTOZÉK nélkül értendők.



„NULLA FOK” REKESZ (típusfüggő)

A „Nulla fok” rekesz a friss élelmiszerek (például hús, hal, gyümölcsök) hosszabb ideig való tárolására szolgál, ezért a rekeszben folyamatosan alacsony a hőmérséklet és megfelelő a páratartalom.

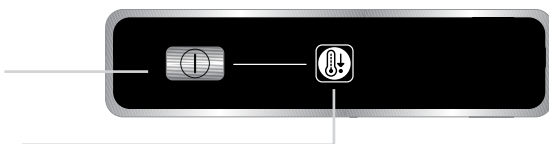
A páratartalom-szabályozó technológia az Activ0° technológiával kiegészülve a legjobb élelmiszerhűtési körülményeket biztosítja a be nem csomagolt ételekhez.



A hűtés be- és kikapcsolása a rekeszben

Ha a rekesz hűtése be van kapcsolva, belső hőmérséklete körülbelül 0°.

A rekesz bekapcsolásához tartsa nyomva az ábrán látható gombot egy másodpercnél hosszabb ideig, aminek hatására a rekesz szimbóluma világitani kezd.



Ha a szimbólum világit, az azt jelenti, hogy működik a rekesz hűtése. A kikapcsoláshoz nyomja meg ismét a gombot egy másodpercnél hosszabb ideig. A rekesz teljes kikapcsolásához ki kell venni a fiókot.

A „Nulla fok” rekesz kifogástalan működéséhez teljesülniük kell az alábbi feltételeknek:

- a hűtőtér hűtése be van kapcsolva,
- a hőmérséklet +2 °C és +6 °C között van,
- a „Nulla fok” rekesz fiókjának a helyén kell lennie, mert csak ekkor lehet bekapcsolni a rekesz hűtését,
- az alábbi speciális funkciók közül egyik sincs bekapcsolva: Készenléti üzemmód, Lehűtés, Kiürítés (ha van ilyen); utóbbi esetben távolítsa el az itt található élelmiszereket.

Megjegyzés:

- Ha a rekesz hűtésének bekapcsolásakor a szimbólum nem gyullad fel, ellenőrizze, hogy a fiók megfelelően van-e behelyezve. Ha a probléma ekkor sem szűnik meg, vegye fel a kapcsolatot a hivatalos Műszaki ügyfélszolgálattal.
- Ha a rekesz be van kapcsolva, de a fiók nyitva van, a kezelőtableán található szimbólum automatikusan kialszik. A fiók behelyezésekor a szimbólum ismét felgyullad.
- A rekesz – állapotától függetlenül – mindig kibocsát egy kis zajt, ez azonban nem rendellenes jelenség.
- Ha a rekesz hűtése nem működik, belső hőmérsékletét a hűtőtér általános hőmérséklet-viszonyai határozzák meg. Ilyen esetben célszerű olyan gyümölcsöket és zöldségeket tárolni itt, amelyek nem érzékenyek a hidegre (bogyós gyümölcsök, alma, sárgabarack, sárgarépa, spenót, fejes saláta stb.).

Fontos! Ha nagy víztartalmú élelmiszereket tárol a bekapcsolt rekeszben, kondenzátum csapódhat le a polcokon. Ilyenkor kapcsolja ki átmenetileg a funkciót.

Ha kisméretű élelmiszereket vagy ételtartókat helyez a „Nulla fok” rekesz felső polcára, vigyázzon, nehogy véletlenül polc és a hűtőtér hátsó fala közé essenek.

A „Nulla fok” rekesz eltávolítása:

Hajtsa végre az alábbi lépéseket:

- A rekesz eltávolításának megkönnyítése érdekében célszerű kiüríteni (és esetleg eltávolítani) az ajtó alsó polcait.
- Kapcsolja ki a rekesz hűtését.
- Felfelé forgatva vegye ki a rekeszt.
- Távolítsa el a rekesz alatti fehér műanyag polcot.

Megjegyzés: a felső polcot és az oldalsó támaszokat nem lehet eltávolítani.

Ha újra szeretné használni a „Nulla fok” rekeszt, helyezze vissza óvatosan a fehér műanyag polcot a rekesz alá, majd helyezze be a fiókot és kapcsolja be újra a funkciót.

Ha növelni szeretné a hűtőteret és csökkenteni az energiafogyasztást, kapcsolja ki a „Nulla fok” rekesz hűtését és távolítsa el a rekeszt.

Időnként tisztítsa meg a rekeszt és részeit egy kifejezetten a hűtőgépek belső részeinek tisztítására szolgáló semleges tisztítószer vizes oldatával és egy ruhával (vigyázva, hogy a fiók alatti fehér polcot ne merítse az oldatba). Ne használjon koptató hatású tisztítószer.

A rekesz (külső részekre is kiterjedő) tisztítása előtt a rekesz áramtalanításához el kell távolítani a fiókot.

MŰSZAKI ÜGYFÉLSZOLGÁLAT

Mielőtt felvenné a kapcsolatot a Műszaki ügyfélszolgálattal, tegye meg az alábbiakat:

Indítsa újra a készüléket, és ellenőrizze, hogy a probléma megoldódott-e. Ha nem, kapcsolja ki ismét a készüléket, és ismétlje meg az eljárást egy óra múlva.

Ha a készülék a hibaelhárítási útmutatóban felsorolt ellenőrzések elvégzése és az újraindítás után sem működik megfelelően, vegye fel a kapcsolatot a Műszaki ügyfélszolgálattal, világosan leírva a problémát, és megadva

- a hiba jellegét,
- a készülék típusát,

- a készülék adattábláján leolvasható típus- és sorozatszámot,
- a szervizszám (ha van ilyen) (ez a szám a készülék belsejében elhelyezett adattáblán a SERVICE szó után található).

SERVICE 0000 000 00000



Megjegyzés:
Az ajtók nyílásirányának megfordítása nem tekinthető szavatossági igény érvényesítésének, ha a Műszaki ügyfélszolgálat hajtotta végre.