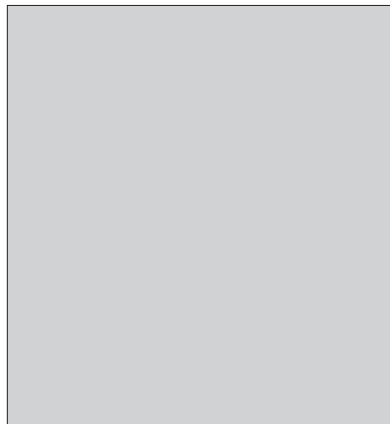
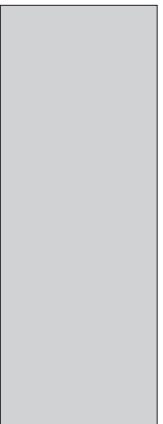
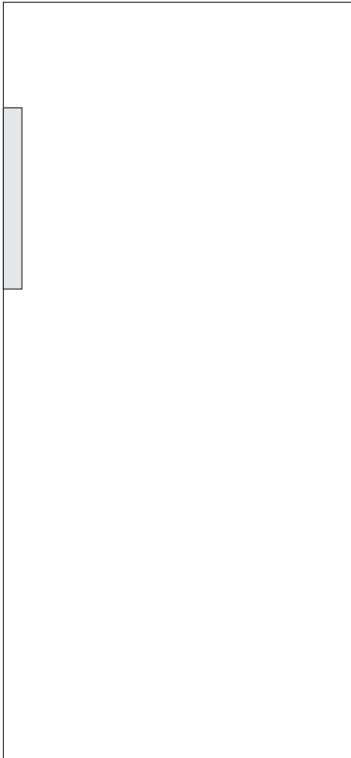
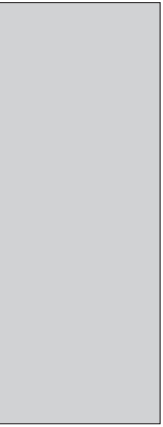


HU

RÉSZLETES HASZNÁLATI UTASÍTÁS ÁLLÓ FAGYASZTÓSZEKRÉNYHEZ

gorenje



Köszönjük a bizalmat,
amit a termék megvásárlásával
irántunk tanúsított. Kívánjuk, hogy
sok örömben legyen része a készülék
használatában.

**A készülék kizárólag háztartásban
való használatra készült.**

A fagyasztó friss élelmiszerek
fagyasztására, valamint fagyasztott
élelmiszerek hosszú távú tárolására
szolgál (az étel típusától függően
maximum egy évig).

TARTALOM

4 FONTOS MEGJEGYZÉSEK ÉS FIGYELMEZTETÉSEK	BEVEZETŐ
8 NÉHÁNY ENERGIATAKARÉKOSSÁGI TIPP A COMBO HŰTŐ-FAGYASZTÓKÉSZÜLÉKKEL	
9 A KÉSZÜLÉK LEÍRÁSA	A KÉSZÜLÉK LEÍRÁSA
10 ELHELYEZÉS ÉS SATLAKOZTATÁS	
12 AZ AJTÓNYITÁS IRÁNYÁNAK MEGVÁLTOZTATÁSA	
16 A KÉSZÜLÉK MŰKÖDTETÉSE	
22 A KÉSZÜLÉK BELSŐ FELSZERELTSÉGE	
23 FAGYASZTÁS ÉS FAGYASZTOTT ÉLELMISZEREK TÁROLÁSA 23 A fagyasztás folyamata 24 Fontos figyelmeztetések friss élelmiszerek fagyasztásához 24 Gyorsfagyasztott élelmiszerek tárolása 25 Fagyasztott élelmiszerek tárolhatósági ideje 25 Fagyasztott élelmiszerek kiolvasztása	ÉTELEK TÁROLÁSA ÉS FAGYASZTÁSA
26 A KÉSZÜLÉK LEOLVASZTÁSA	A KÉSZÜLÉK LEOLVASZTÁSA ÉS TISZTÍTÁSA
27 A KÉSZÜLÉK TISZTÍTÁSA	
28 HIBAEELHÁRÍTÁS	EGYÉB
29 INFORMÁCIÓK A KÉSZÜLÉK ZAJSZINTJÉRŐL	

FONTOS MEGJEGYZÉSEK ÉS FIGYELMEZTETÉSEK

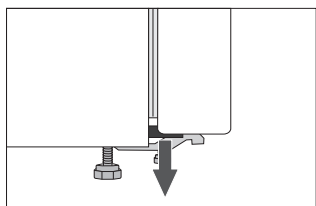


A készüléket csak akkor használhatják 8 évesnél idősebb gyerekek, illetve csökkent fizikális, érzékszervi vagy mentális képességekkel rendelkező, vagy olyan személyek, akik nem rendelkeznek a készülék használatához szükséges tudással és tapasztalatokkal, ha felügyeletük biztosított, illetve ha megfelelő utasításokat kaptak a készülék biztonságos használatáról és megértették az ezzel járó veszélyeket.

A gyerekek nem szabad, hogy játsszanak a készülékkel. A készülék tisztítását és karbantartását nem végezhetik gyerekek felügyelet nélkül.

A készülék elektromos hálózatra való csatlakoztatása előtt kérjük olvassa át figyelmesen a használati utasítást, amely ismerteti a készüléket és annak megfelelő, biztonságos használatát. A használati utasítás több típusra/modellre vonatkozik, így lehetséges, hogy az abban leírt beállítások és tartozékok az Ön készülékénél nem állnak rendelkezésre. A használati utasítás a fagyasztó NO FROST verzióját/modelljét tartalmazza, amely ventilátorral is rendelkezik és amelynél a leolvasztás folyamata automatikus.

Távolítsa el a csomagolást, ami a készüléket és annak egyes részeit védi szállítás közben.



Az ajtók sarkaiban távtartók vannak felszerelve. Távolítsa el őket és ezekbe a lyukakba illesse bele a mellékelt dugaszokat (csak egyes modelleknél).

A készüléket az elektromos hálózatra való csatlakoztatás előtt pihentesse körülbelül 2 órán át függőleges helyzetben.

Ezzel csökkenthető az olyan működési zavarok kockázata, amelyek a szállítás hűtőrendszerre gyakorolt hatása miatt merülhetnének fel.

A készüléket az érvényes szabványoknak és rendelkezéseknek megfelelően kell az elektromos hálózatra csatlakoztatni és földelni.

A készüléket nem szabad kültéren használni és esőnek kitenni.

A készülékben ne tároljon olyan robbanékony anyagokat, mint például a spray-s dobozok, amelyek gyúlékony hajtógázzal vannak feltöltve.

A készülék tisztítása előtt áramtalanítsa a készüléket (húzza ki a villásdugót a konnektorból).

Ha a csatlakozó kábel sérült, azt csak szerelő, vagy más hasonlóan képzett személy cserélheti ki.

Ha a készülék hosszabb ideig használaton kívül less, kapcsolja ki a megfelelő gomb segítségével és húzza ki a konnektorból. Ürítse ki a készüléket, olvassa le, tisztítsa meg és hagyja egy kicsit nyitva az ajtaját.

Ha a LED világítás nem működik, hívjon szerelőt. Ne próbálja saját kezűleg megjavítani a LED világítást, mert fennáll a magasfeszültséggel való érintkezés veszélye.

A környezet védelme érdekében a már nem használt készüléket egy, a használt háztartási készülékek begyűjtésével megbízott helyen adja le.

A csomagolás környezetbarát anyagokból készült, amelyek a környezet veszélyeztetése nélkül hasznosíthatók újra, helyezhetők el, illetve semmisíthetők meg.

Az adattábla a készülék belsejében található. Ha az adattáblán szereplő nyelv nem az Ön választása szerinti nyelv, illetve nem az Ön országának nyelve, cserélje ki azt a mellékelt táblára.

FIGYELMEZTETÉS! Ügyeljen rá, hogy a készülék szellőzőnyílásai ne tömődjenek el.

FIGYELMEZTETÉS! A leolvasztás folyamatának felgyorsítására ne használjon mechanikus eszközöket vagy más, a gyártó által nem javasolt dolgokat.

FIGYELMEZTETÉS! Ügyeljen rá, hogy ne sérüljön meg a hűtőrendszer.

FIGYELMEZTETÉS! A készülék ételek tárolására szolgáló részeiben ne használjon elektromos készülékeket, kivéve, ha azok a gyártó által javasolt típusúak.



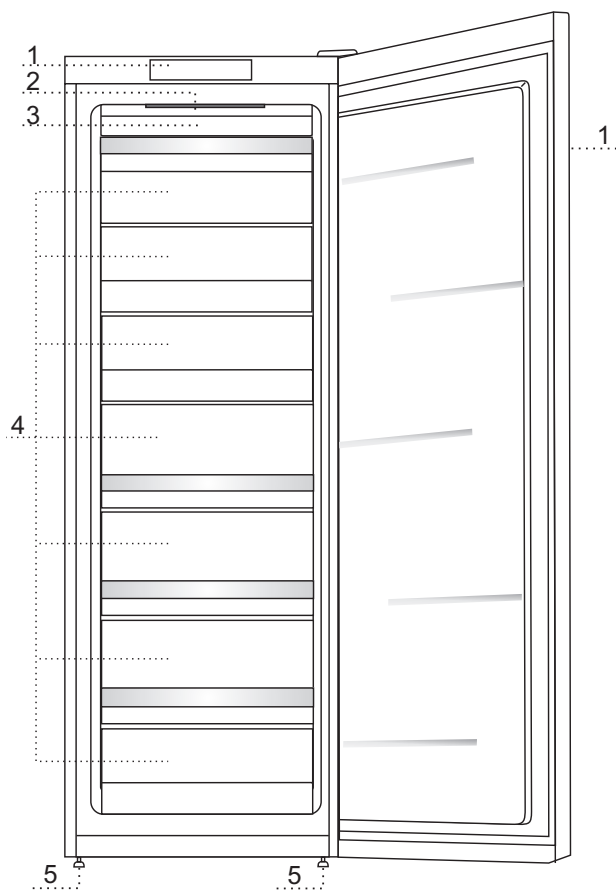
A terméken vagy a csomagoláson található szimbólum azt jelzi, hogy a termék nem kezelhető háztartási hulladékként. Ehelyett a terméket el kell szállítani az elektromos és elektronikai készülékek újrahasznosítására szakosodott megfelelő begyűjtő helyre.

Azzal, hogy gondoskodik ezen termék helyes hulladékba helyezéséről, segít megelőzni azokat, a környezetre és az emberi egészségre gyakorolt potenciális kedvezőtlen következményeket, amelyeket ellenkező esetben a termék nem megfelelő hulladékkezelése okozhatna. Ha részletesebb tájékoztatásra van szüksége a termék újrahasznosítására vonatkozóan, kérjük, lépjen kapcsolatba a helyi önkormányzattal, a háztartási hulladékok kezelését végző szolgálattal vagy azzal a bolttal, ahol a terméket vásárolta.

NÉHÁNY ENERGIATAKARÉKOSSÁGI TIPP A COMBO HŰTŐ- FAGYASZTÓKÉSZÜLÉKKEL

- Tartsa be az üzembe helyezési utasításokat.
- Ne nyitogassa a készülék ajtaját a szükségesnél gyakrabban.
- Időnként ellenőrizze, hogy a levegő szabadon kering-e a készülék mögött.
- A készülék hátoldalán elhelyezett kondenzációs egységet mindig tisztán kell tartani (lásd "A készülék tisztítása" részt).
- Ha a tömítés megsérült, vagy laza, cserélje ki amilyen gyorsan csak lehet.
- Az ételeket tárolja zárt dobozokban vagy más megfelelő csomagolásban.
- Hagyja az ételt szobahőmérsékletre hűlni mielőtt a hűtőszekrénybe helyezné.
- A fagyasztott élelmiszereket a hűtő részben olvassa ki.
- A fagyasztó teljes kapacitásának kihasználása érdekében távolítsa el néhány fiókot a fagyasztótérből – a használati utasításban leírtaknak megfelelően.
- Olvassa le a hagyományos fagyasztót, ha körülbelül 3-5 milliméter vastag jég gyűlt fel a fagy- sztó térben.
- Ügyeljünk arra, hogy a polcok egyenletesen legyenek elosztva és hogy az étel úgy legyen elren- dezve, hogy a levegő szabadon keringhessen (az ételek javasolt elrendezését lásd a használati utasításban).
- A ventilátorral ellátott készülékek esetében ne takarja be a ventilátor réseit.
- Ha nincs szükség a ventilátor vagy az ionizáló használatára, kapcsolja ki őket az energia- felhasználás csökkentése érdekében.

A KÉSZÜLÉK LEÍRÁSA



- 1 Vezérlő egység
- 2 A hűtőszekrény belsejének led megvilágítása
- 3 NO FROST fagyasztó egység (hűtő, ventilátor ...)
- 4 Fagyasztó és tároló tér
- 5 Láb

- A fiókok a véletlen kicsúszás megelőzése érdekében rögzítve vannak. Ha szeretne egy fiókot eltávolítani a készülékből, húzza ki annyira, amennyire lehet, majd emelje meg elől és húzza ki teljesen.
- Egyes modellek esetében az ajtón található a vezérlő egység.

ELHELYEZÉS ÉS SATLAKOZTATÁS

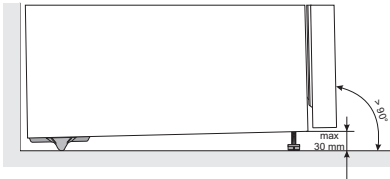
A HELYSÉG MEGVÁLASZTÁSA

- A készüléket száraz és jól szellőző helyiségben helyezzük el. A készülék csak akkor működik megfelelően, ha a környezeti hőmérséklet az alábbi táblában megadott értékek között van. A készülék besorolása az adattáblán / a készülék alap-adatait tartalmazó matricán van feltüntetve.

Osztály	Hőmérséklet
SN (szubnormál)	+10°C-tól +32°C-ig
N (normál)	+16°C-tól +32°C-ig
ST (szubtrópusi)	+16°C-tól +38°C-ig
T (trópusi)	+16°C-tól +43°C-ig

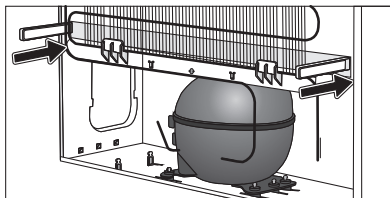
Figyelmeztetés: Ügyeljen rá, hogy a helyiség, ahol a készülék elhelyezésre kerül, elég nagy legyen. 8 gramm hűtőközegre legalább 1 m³ tér kell hogy jusson. A hűtőközeg mennyisége a készülék belsejében elhelyezett adattáblán van feltüntetve.

A KÉSZÜLÉK ELHELYEZÉSE

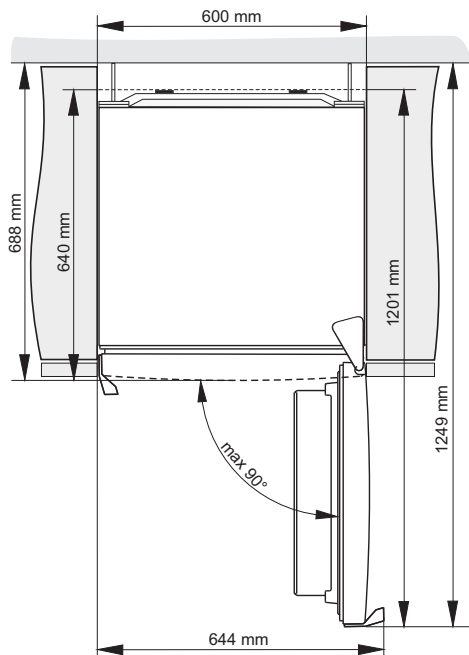


A készülék elhelyezéséhez legalább két személyre van szükség, a sérülések és a készülék károsodásának elkerülése érdekében.

- A készüléknek vízszintesen, vagy enyhén hátrafelé dőlve kell állnia, stabilan, szilárd talajon. A készülék első részén két állítható láb található, amelyek segítségével a hűtő-fagyasztó vízszintbe állítása elvégezhető. A készülék hátoldalán görgők segítik a készülék könnyebb elhelyezését (csak egyes modelleknél).
- A készülék és az esetlegesen felette elhelyezett szekrény között legalább 5 cm rés kell hogy legyen, csak így biztosítható a kondenzációs egység megfelelő hűtése.
- A készülékhez mellékelve van két távtartó, amelyeket a hűtő-fagyasztó falának alsó részére kell felhelyezni, hogy megakadályozzák azt, hogy a készülék túl közel kerüljön a falhoz. A készülék a távtartók nélkül is elhelyezhető, ebben az esetben viszont nagyobb lehet az elektromos áram- fogyasztás.
- Ne tegye ki a készüléket közvetlen napfénynek és ne helyezze hőforrás közelébe. Amennyiben ez nem kerülhető el, helyezzen fel egy szigetelő lapot.



- A készülék állhat önállóan, vagy elhelyezhető egy szekrény vagy fal mellett is. Vegye figyelembe az ajtó teljes kinyitásához szükséges helyigényt – a fiókok és polcok ugyanis csak így lesznek kihúzhatók (lásd az elhelyezési rajzot).



Megjegyzés: Ha a készülékek egymás mellett kerülnek elhelyezésre, a párasodás-gátló készlet megvásárlása és felszerelése szükséges.

A készlet megrendeléséhez szükséges kód:

- 1850 mm magas készülékek: 576604.

A KÉSZÜLÉK CSATLAKOZTATÁSA

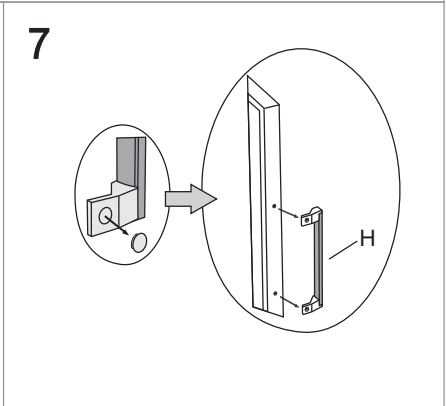
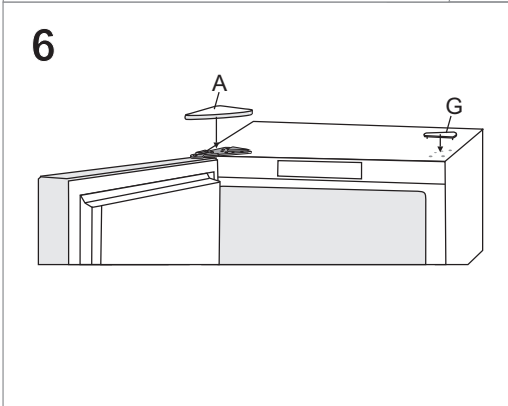
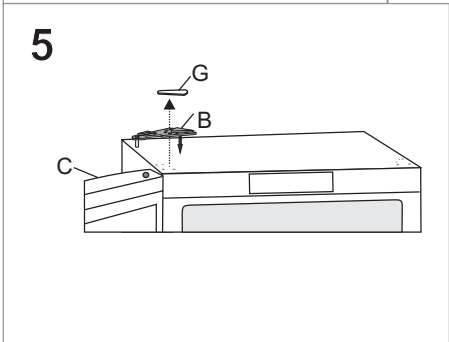
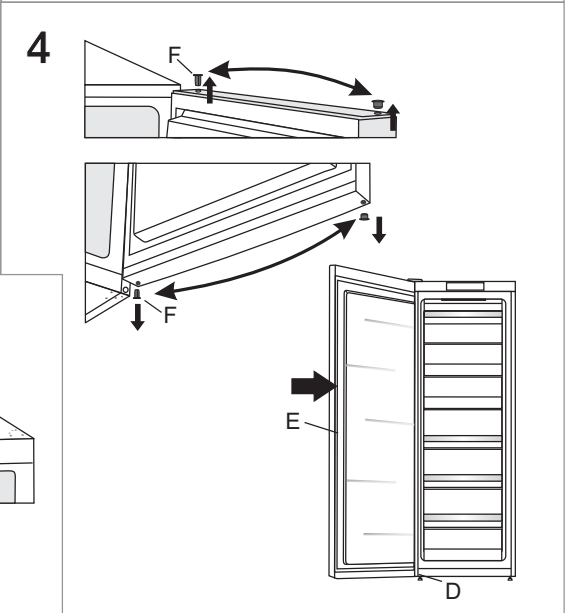
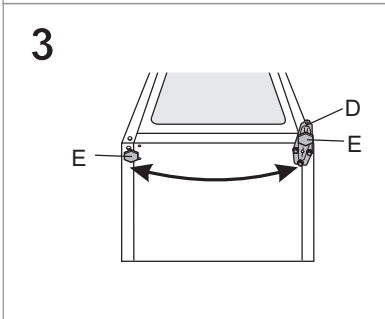
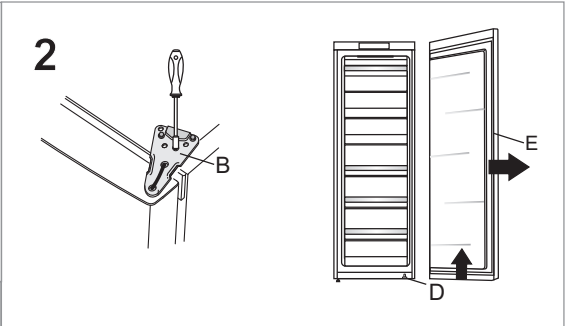
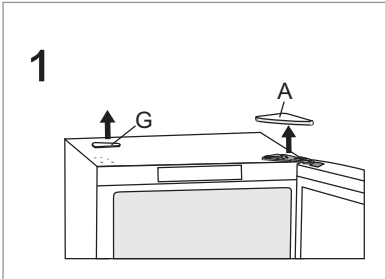
- A készüléket csatlakozó kábel segítségével kell az elektromos hálózatra csatlakoztatni. A fali konnektornak földeltnek kell lennie (biztonsági konnektor). A névleges feszültség és a frekvencia az adattáblán / a készülék alap-adatait tartalmazó matricán van feltüntetve.
- A készüléket az érvényes szabványoknak és előírásoknak megfelelően kell az elektromos hálózatra csatlakoztatni és földelni. A készülék kibírja a névleges feszültségtől való, rövid ideig tartó eltéréseket, de ez nem lehet nagyobb, mint +/- 6%.

AZ AJTÓNYITÁS IRÁNYÁNAK MEGVÁLTOZTATÁSA

1. VÁLTOZAT - A VEZÉRLŐGOMBOK A KÉSZÜLÉK BELSEJÉBEN

Szükséges szerszámok: 8-as csőkulcs, Phillips csavarhúzó, torx 25, lapos csavarhúzó Az ajtónyitás irányának megváltoztatásához legalább két személyre van szükség.

1. Távolítsa el a felső zsanérfedelet (A) és a fedőlapot (G).
2. Szerelje le a felső zsanért (B) és emelje le az ajtót (C) az alsó zsanérról (D).
3. Döntse hátrafelé a készüléket (ügyeljen rá, hogy ne nyomja a falhoz a készülék hátsó részén található kondenzációs egységet, mert ettől megsérülhet a hűtőrendszer), csavarozza ki az alsó zsanért (D) és a lábat (E), majd helyezze át őket a másik oldalra. Ügyeljen rá, hogy a csavaralátét ugyanúgy kerüljön elhelyezésre, ahogyan a szétszerelés előtt volt.
4. Helyezze át az ajtózsanérok (F) a másik oldalra és emelje rá az ajtót (C) az alsó zsanérra (D).
5. A csavarok segítségével szerelje fel a felső zsanért (B) a másik oldalra.
6. Helyezze fel a felső zsanér fedelét (A) és a fedőlapot (G) a másik oldalon.
7. A fogantyú (H) áthelyezése: távolítsa el a fogantyú fedőlapjait, oldja ki a csavarokat és vegye le a fogantyút. A másik oldalon távolítsa el a dugaszokat és szerelje fel a fogantyút. Helyezze vissza a fedőlapokat. A használati utasítás zacskójában található dugaszokat helyezze be a azokba a lyukakba, ahol eredetileg a fogantyú volt.

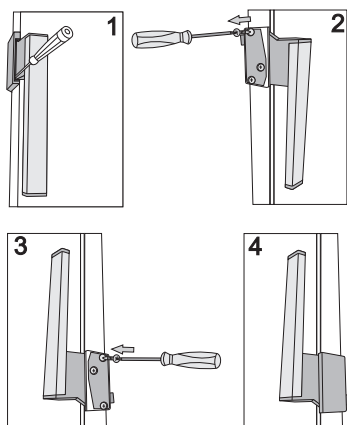


2. VÁLTOZATI - A VEZÉRLŐGOMBOK A KÉSZÜLÉK AJTAJÁN

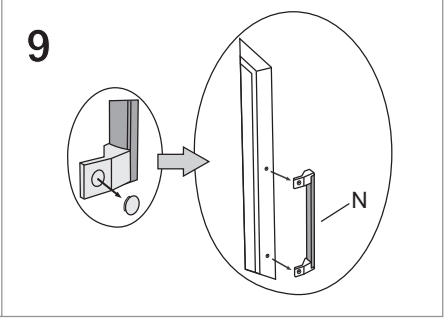
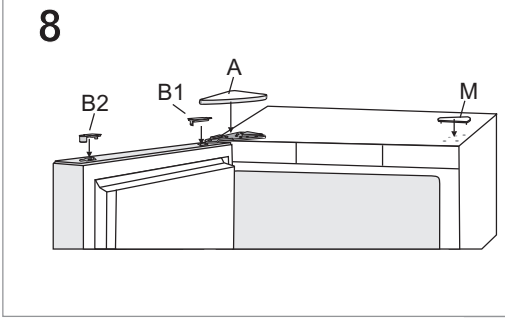
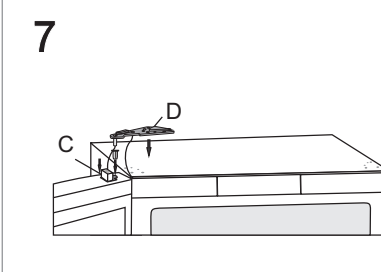
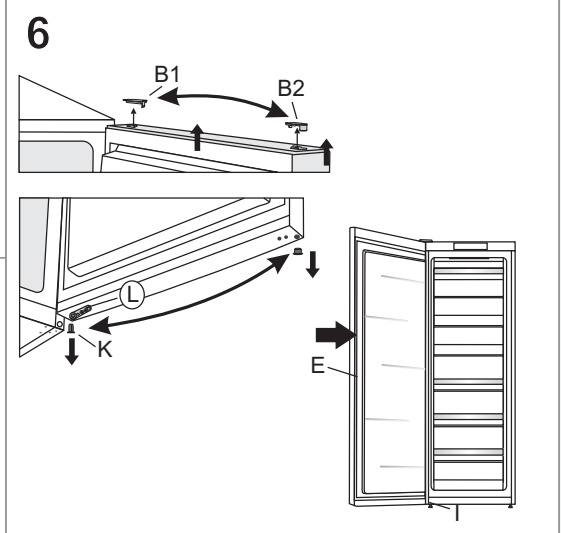
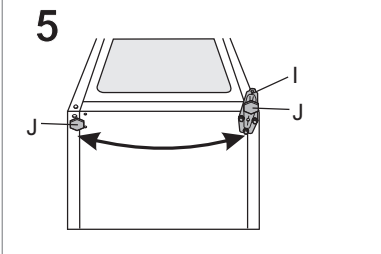
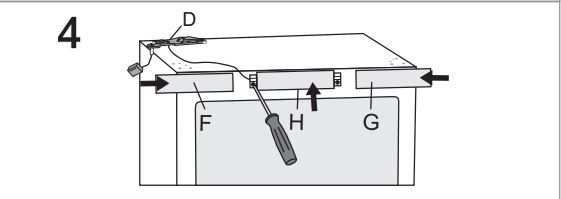
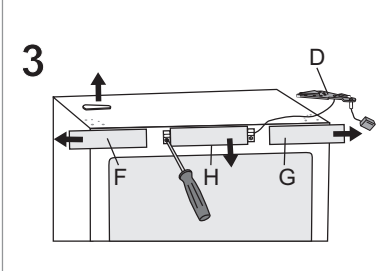
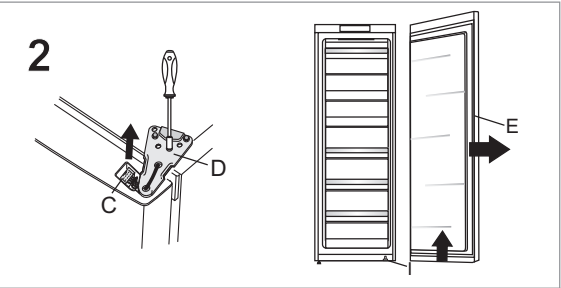
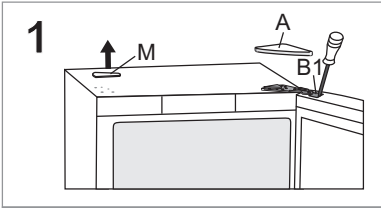
Szükséges szerszámok: 8-as csőkulcs, Phillips csavarhúzó, torx 25, lapos csavarhúzó Az ajtónyitás irányának megváltoztatásához legalább két személyre van szükség.

1. Távolítsa el a felső zsanérfedelelet (A), a csatlakozó fedelét (B1) és a fedőlapot (M).
2. Kapcsolja ki a csatlakozót (C), távolítsa el a felső zsanért (D) és emelje le az ajtót (E) az alsó zsanérról (I).
3. Távolítsa el az (F) és (G) oldalsó lapokat, majd csavarozza ki és távolítsa el a középső panelt (H).
4. Helyezze át a felső zsanért (D) a csatlakozóval és a kábellel együtt a másik oldalra - ügyeljen rá, hogy a kábelt úgy helyezze a panelek vajatába, ahogyan szétszerelés előtt volt. Ezután helyezze fel mindhárom panelt (F), (G), és (H).
5. Döntse hátrafelé a készüléket (ügyeljen rá, hogy ne nyomja a falhoz a készülék hátsó részén található kondenzációs egységet, mert ettől megsérülhet a hűtőrendszer), csavarozza ki az alsó zsanért (I) és a lábat (J), majd helyezze át őket a másik oldalra. Ügyeljen rá, hogy a csavaralátét ugyanúgy kerüljön elhelyezésre, ahogyan a szétszerelés előtt volt.
6. Helyezze át a fedelet (B2), az ajtózsanért (K) és a rögzítőt (L) a másik oldalra és helyezze fel az ajtót (E) az alsó zsanérra (I).
7. A csavarok segítségével rögzítse a felső zsanért (D) a másik oldalon és kapcsolja vissza a csatlakozót (C).
8. Helyezze fel a felső zsanér fedelét (A), a csatlakozó fedelét (B1) és a fedőlapot (M).
9. A fogantyú (N) áthelyezése: távolítsa el a fogantyú fedőlapjait, lazítsa ki a csavarokat és vegye le a fogantyút. Távolítsa el az ajtó másik oldalán lévő dugaszokat és rögzítse a fogantyút.

A zsanéros fogantyú áthelyezése:

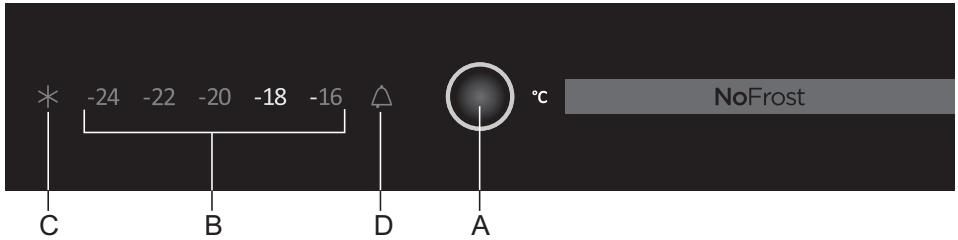


- Az 1. ábrán látható módon nyomjon egy kis csavarhúzót a fogantyún található résbe és távolítsa el a fedőlapot.
- Távolítsa el a fedelet az ajtó másik oldalán.
- Lazítsa ki a 3 csavart, ügyelve rá, hogy közben ne essen szét a fogantyú.
- Forgassa el a fogantyút 180° fokkal, a 3. ábrán jelölt módon és szerelje fel az ajtó másik oldalára.
- Helyezze vissza a fedelet és a fedőlapot.



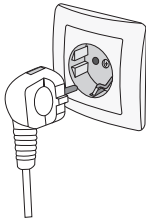
A KÉSZÜLÉK MŰKÖDTETÉSE

VEZÉRLŐ EGYSÉG 1



- A Hőfok-szabályozó és intenzív fagyasztás gomb
- B Fagyasztó hőfok kijelzése
- C Intenzív fagyasztás jelfény
- D Figyelmeztetés jelfény

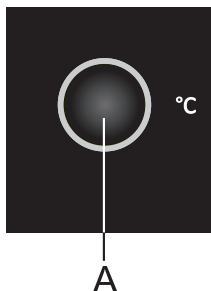
A KÉSZÜLÉK BE/KIKAPCSOLÁSA



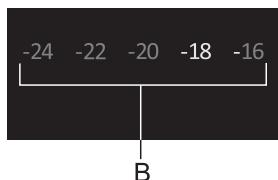
A készülék **bekapcsolásához**, dugja be a villásdugót a konnektorba.

A készülék **kikapcsolásához** húzza ki a villásdugót a konnektorból.

A KÉSZÜLÉK HŐMÉRSÉKLETÉNEK SZABÁLYOZÁSA



- A készülék hőmérséklete az **A** gomb segítségével szabályozható.
- Tartsa az **A** gombot benyomva mindaddig, amíg a kívánt hőmérséklet beállításra nem kerül.



- A javasolt beállítás -18 °C.

INTENZÍV FAGYASZTÁS FUNKCIÓ



Az intenzív fagyasztás funkció bekapcsolásához tartsa benyomva az **A** gombot mindaddig, amíg ki nem gyullad a **C** jelfény.

- E funkció használata elsősorban a készülék első alkalommal történő bekapcsolását követően, illetve tisztítás előtt hasznos, illetve 24 órával azelőtt javasolt bekapcsolni, hogy nagyobb mennyiségű élelmiszert helyeznénk el a fagyasztóban.
- Az intenzív fagyasztás funkció kikapcsolásához nyomja meg az **A** gombot és válassza ki a kívánt hőfokot (B). Ha a funkció nem kerül manuálisan kikapcsolásra, körülbelül 2 nap elteltével kapcsol ki automatikusan.

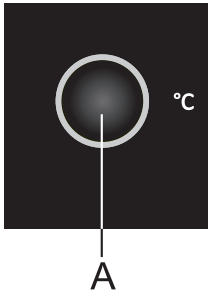
MAGAS HŐFOK FIGYELMEZTETÉS



Ha a készülék belsejében a hőmérséklet túl magas, hangjelzés lesz hallható (szaggatott sípolás) és villogni kezd a **D** ikon.

- A hangjelzés az **A** gomb megnyomásával kapcsolható ki. Ha a figyelmeztetés nem kerül manuálisan kikapcsolásra, minden óra első 5 percében lesz hallható.
- A **D** ikon mindaddig villog, amíg a készülék el nem éri a megfelelő hőmérsékletet.

NYITOTT AJTÓ FIGYELMEZTETÉS



Ha a hűtőszekrény vagy a fagyasztó ajtaja több mint 2 percre nyitva marad, hangjelzés (folyamatos sípolás) lesz hallható.

A hangjelzés tudomásul vételéhez és kikapcsolásához nyomja meg az **A** gombot vagy csukja be az ajtót.

VEZÉRLŐ EGYSÉG 2

(VEZÉRLŐ GOMBOK AZ AJTÓN)



A Hőfok-szabályozó és intenzív fagyasztás gomb

B Fagyasztó hőfok kijelzése

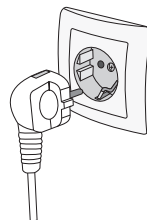
C Intenzív fagyasztás jelfény

D Figyelmeztetés jelfény

A KÉSZÜLÉK BE/KIKAPCSOLÁSA

A készülék **bekapcsolásához**, dugja be a villásdugót a konnektorba.

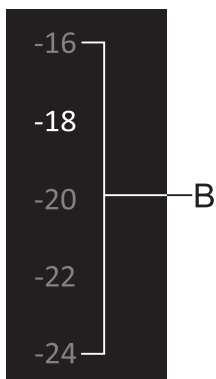
A készülék **kikapcsolásához** húzza ki a villásdugót a konnektorból.



A KÉSZÜLÉK HŐMÉRSÉKLETÉNEK SZABÁLYOZÁSA



- A készülék hőmérséklete az **A** gomb segítségével szabályozható.
- Tartsa az **A** gombot nyomva mindaddig, amíg a kívánt hőmérséklet beállításra nem kerül.



- A javasolt beállítás $-18\text{ }^{\circ}\text{C}$.

INTENZÍV FAGYASZTÁS FUNKCIÓ



Az intenzív fagyasztás funkció bekapcsolásához tartsa benyomva az **A** gombot mindaddig, amíg ki nem gyullad a **C** jelfény.

- E funkció használata elsősorban a készülék első alkalommal történő bekapcsolását követően, illetve tisztítás előtt hasznos, illetve 24 órával azelőtt javasolt bekapcsolni, hogy nagyobb mennyiségű élelmiszert helyeznénk el a fagyasztoóban.
- Az intenzív fagyasztás funkció kikapcsolásához nyomja meg az **A** gombot és válassza ki a kívánt hőfokot (**B**). Ha a funkció nem kerül manuálisan kikapcsolásra, körülbelül 2 nap elteltével kapcsol ki automatikusan.

MAGAS HŐFOK FIGYELMEZTETÉS



Ha a készülék belsejében a hőmérséklet túl magas, hangjelzés lesz hallható (szaggatott sípolás) és villogni kezd a **D** ikon.

- A hangjelzés az **A** gomb megnyomásával kapcsolható ki. Ha a figyelmeztetés nem kerül manuálisan kikapcsolásra, minden óra első 5 percében lesz hallható.
- A **D** ikon mindaddig villog, amíg a készülék el nem éri a megfelelő hőmérsékletet.

NYITOTT AJTÓ FIGYELMEZTETÉS

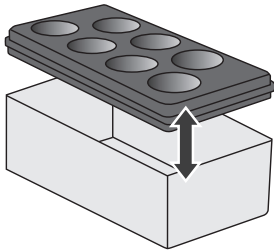


Ha a hűtőszekrény vagy a fagyaszto ajtaja több mint 2 percre nyitva marad, hangjelzés (folyamatos sípolás) lesz hallható. A hangjelzés tudomásul vételéhez és kikapcsolásához nyomja meg az **A** gombot vagy csukja be az ajtót.

A KÉSZÜLÉK BELSŐ FELSZERELTSÉGE

(* A FELSZERELTSÉG MODELLTŐL FÜGGŐEN ÁLTOZHAT)

TÁROLÓ REKESZ (MULTIBOX)*



- A **MultiBox** megfelelő módot biztosít erős vagy pikáns szagú ételek – pl. érett vagy kék sajt, kolbász, hagyma, vaj, stb. – tárolására.
- A szilikon fedél légmentes záródást tesz lehetővé, ezzel megelőzve az ételek kiszáradását és a szagok hűtőszekrénybe történő kiáramlását.
- A szilikon fedél tojástartóként vagy jégkocka-készítőként is használható.

FAGYASZTÁS ÉS FAGYASZTOTT ÉLELMISZEREK TÁROLÁSA

A FAGYASZTÁS FOLYAMATA



Az egyszerre a fagyasztóba behelyezhető friss élelmiszerek mennyisége a készülék adattábláján olvasható. Ha a lefagyasztani kívánt élelmiszerek mennyisége meghaladja a feltüntetett mennyiséget, a fagyasztás minősége gyengébb lesz; ezen felül pedig a már lefagyasztott élelmiszerek mennyisége is romlani fog.

- A fagyasztó teljes kapacitásának kihasználása érdekében távolítsa el a fiókokat. Helyezze az élelmiszereket közvetlenül a polcokra vagy a fagyasztó aljára.
- A gyorsfagyasztás funkciót a friss élelmiszerek fagyasztásának megkezdése előtt 24 órával kell bekapcsolni:
 - nyomja meg többször egymás után a **A** gombot, amíg ki nem gyullad a **C** betű;

24 óra elteltével helyezze be a friss élelmiszereket a fagyasztóba.

Ügyeljen rá, hogy a lefagyasztani kívánt élelmiszerek ne érintkezzenek a már lefagyasztottakkal.

Nagyobb mennyiségű friss élelmiszer fagyasztására a legalkalmasabb hely a fagyasztó felső tartománya.

- Kisebb mennyiségű (1-2 kilogramm) élelmiszer lefagyasztásához nem szükséges gyorsfagyasztás funkció bekapcsolása.
- 24 óra elteltével a lefagyasztott élelmiszerek áthelyezhetők a fagyasztó más részeibe és a fagyasztási folyamat megismételhető, ha szükséges.

FONTOS FIGYELMEZTETÉSEK FRISS ÉLELMISZEREK FAGYASZTÁSÁHOZ



Csak fagyasztoiban való fagyasztásra alkalmas élelmiszert fagyasszon le. Ügyeljen rá, hogy a lefagyasztani kívánt élelmiszer jó minőségű és friss legyen.

Válasszon megfelelő csomagolást és használja a csomagolást megfelelően.

A csomagolás nem szabad, hogy nedvszívó legyen; légmentes kell, hogy legyen, megelőzendő, hogy az ételek kiszáradjanak és elveszítsék vitamin-tartalmukat.

Jelölje meg az ételeket; tüntesse fel rajtuk típusukat, mennyiségüket és lefagyasztásuk idejét.

Fontos, hogy az ételek lefagyasztása a lehető leggyorsabban történjék. Ezért használjon kisebb csomagokat. Hűtse le az élelmiszereket fagyasztás előtt.

GYORSFAGYASZTOTT ÉLELMISZEREK TÁROLÁSA

- A gyorsfagyasztott élelmiszerek tárolása és használata során tartsa be a gyártó utasításait. A javasolt tárolási hőmérséklet és a szavatossági idő a termék csomagolásán van feltüntetve.
- Csak sérülésmentes csomagolású terméket vásároljon meg, amit -18°C -on, vagy annál alacsonyabb hőfokon tároltak.
- Ne vásároljon meg olyan élelmiszereket, amelyek felületét jég vagy dér borítja, mert ez az jelzi, hogy az étel már többször részben kiolvadt, és emiatt rosszabb minőségű.
- Védje a terméket a szállítás során történő kiolvadástól. Ha a hőmérséklet magasabb, a tárolhatósági idő rövidebb lesz, a termék minősége pedig romlik.

FAGYASZTOTT ÉLELMISZEREK TÁROLHATÓSÁGI IDEJE

JAVASOLT TÁROLÁSI IDŐ A FAGYASZTÓBAN

Ételtípus	Idő
gyümölcs, marha	10 - 12 hónap
zöldségek, borjú, szárnyas	8 - 10 hónap
vad	6 - 8 hónap
sertés	4 - 6 hónap
darált hús	4 hónap
kenyér, tészta, készétel	3 hónap
belsőség	2 hónap
füstölt kolbász, zsírosabb hal	1 hónap

FAGYASZTOTT ÉLELMISZEREK KIOLVASZTÁSA

Az ételek fagyasztása nem öli meg a mikroorganizmusokat. Az ételek kiolvasztása után a baktériumok ismét aktívvá válnak és az étel hamar megromolhat. A részben vagy teljesen kiolvasztott élelmiszert a lehető leghamarabb használja fel.

A részleges kiolvasztás csökkenti az ételek tápértékét, különösen a gyümölcsök, zöldségek és készételek esetében.

A KÉSZÜLÉK LEOLVASZTÁSA

A NO FROST FAGYASZTÓ LEOLVASZTÁSA

- A NO FROST fagyasztó leolvasztása automatikusan történik. A falain időnként megjelenő dér automatikusan eltűnik.
- A fagyasztótérben képződő jég vagy dér a nem megfelelő használat eredménye. (túl gyakran és/vagy túl hosszú időre kinyitott, vagy nem megfelelően bezárt ajtó, stb.). Ilyen esetben áramtalanítsa a készüléket, távolítsa el a fagyasztóból az élelmiszereket és gondoskodjon róla, hogy ne olvadjanak ki. Tisztítsa meg és törölje szárazra a fagyasztó belsejét. Mielőtt az élelmiszereket visszahelyezné a fagyasztóba, kapcsolja be a készüléket és válassza ki a kívánt beállítást.

A KÉSZÜLÉK TISZTÍTSA

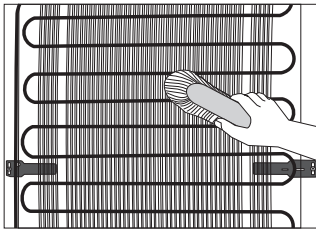
Tisztítás előtt áramtalanítsa a készüléket: – kapcsolja ki a készüléket (lásd A készülék be/kikapcsolása fejezetet) és húzza ki a csatlakozó kábelt a fali konnektorból.

- Tisztítsa meg az összes felületet egy **puha ruha** segítségével. A készülék tisztítására nem megfelelőek az olyan tisztítószer, amelyek **súroló anyagokat, savakat vagy oldószereket tartalmaznak**, mivel kárt okozhatnak a felületekben.

A készülék **külsejét** vízzel vagy szappanos vízzel tisztítsa. A lakkozott és alumínium felületek langyos vízzel tisztíthatók, amelyhez hozzá lehet adni egy kevés kímélő tisztítószert. Alacsony alkoholtartalmú tisztítószer használata is engedélyezett (pl. ablaktisztítók). A műanyag részekhez ugyanakkor ne használjon alkoholtartalmú tisztítószeret.

A készülék belseje ecetes langyos vízzel tisztítható.

- Amennyiben 3-5 mm dér vagy jég gyülemlik fel, az elektromos áram-felhasználás ezzel párhuzamosan nő. A lerakódást ezért rendszeresen el kell távolítani (nem vonatkozik a NO FROST fagyasztóra). Ne használjon éles tárgyakat, oldószereket vagy sprayket.



- A (külső) hátsó falon elhelyezett **kondenzációs** egységet mindig tisztán, pormentesen, az esetlegesen a füstből vagy égéstermékéből származó lerakódásoktól mentesen kell tartani. Törölje le róla időnként a port egy puha, nem fém ecset vagy porszívó segítségével.
- A tisztítást követően kapcsolja be újra a készüléket és helyezze vissza bele az ételeket.

HIBAEELHÁRÍTÁS

Probléma:	Ok vagy megoldás:
A készülék csatlakoztatva van a hálózatra, mégsem működik:	<ul style="list-style-type: none">• Ellenőrizze, hogy van-e feszültség a konnektorban, illetve hogy a készülék be van-e kapcsolva.
A hűtőrendszer már hosszabb ideje folyamatosan működik:	<ul style="list-style-type: none">• Túl magas környezeti hőmérséklet.• Az ajtó túl gyakori vagy túl hosszú ideig tartó nyitogatása.• Az ajtó nincs megfelelően bezárva (lehetséges szennyeződések a tömítésen, elhajlott ajtó, sérült tömítés, stb.).• Egyszerre túl nagy mennyiségű friss élelmiszer került behelyezésre.• A kompresszor és a kondenzátor hűtése nem meg elegendő. Ellenőrizze a levegő keringését a készülék mögött és tisztítsa meg a kondenzációs egységet.
A fagyasztóban való jég vagy dérképződés a következők miatt lehet:	<ul style="list-style-type: none">• Túl gyakran vagy túl hosszú időre kinyitott ajtó.• Nem megfelelően bezárt ajtó.• Hibás ajtó tömítés.• Ha a tömítés piszkos vagy sérült, tisztítsa meg vagy cserélje ki.
Az ajtó nehezen nyílik:	<ul style="list-style-type: none">• Ha közvetlenül azután próbálja kinyitni a fagyasztó ajtaját, hogy bezárta, a nyitás nehéznek bizonyulhat.• Amikor kinyitja az ajtót, valamennyi hideg levegő szabadul ki a készülékből és a helyére meleg levegő kerül a környezetből. Amikor ez a levegő hűl, negatív nyomás keletkezik, aminek az eredményeként nehéz lehet az ajtó kinyitása. Néhány perc elteltével a feltételek normalizálódnak és az ajtó ismét könnyedén kinyithatóvá válik.
A LED világítás nem működik:	<ul style="list-style-type: none">• Ha a LED világítás nem működik, hívjon szerelőt.• Ne próbálja sajátkezűleg megjavítani a LED világítás, mivel fennáll a nagyfeszültséggel való érintkezés veszélye!

Ha a probléma a fenti utasításokkal sem orvosolható, hívja fel a legközelebbi meghatalmazott szervet és hivatkozzon a típusra, modellre és szeriaszámra, amely adatok a készülék belsejében elhelyezett adattábláról olvashatók le.

INFORMÁCIÓK A KÉSZÜLÉK ZAJSZINTJÉRŐL

A hűtést a hűtő-fagyasztó készülékek esetében olyan hűtőrendszer teszi lehetővé, ami egy kompresszort (és egyes készülékeknél egy ventilátort) is magában foglal, ami bizonyos zajt idéz elő. A zaj szintje függ a készülék elhelyezésétől, megfelelő használatától és korától is.

- A készülék elektromos hálózatra történő csatlakoztatását követően a kompresszor működése vagy a keringő folyadék hangja erősebb lehet. Ez nem jelent működési hibát és nem befolyásolja a készülék élettartamát. Idővel a készülék működése és ez a zaj halkabbá válik.
- Időnként, szokatlan vagy hangos zaj jelentkezhet a készülék működése során; ezek általában a nem megfelelő elhelyezés miatt fordulnak elő:
 - A készüléknek vízszintesen kell állnia, stabil és szilárd padlón.
 - A készülék nem érintkezhet a fallal vagy a szomszédos bútorelemmel.
 - Ügyeljen rá, hogy a belső tartozékok megfelelően a helyükön vannak-e, illetve hogy a zajt nem az egymás mellett elhelyezett italos dobozok, palackok vagy más edények okozzák-e.
- A készülék működése időnként több zajjal járhat, a hűtőrendszer nagyobb terhelésének következményeként, amire az ajtó gyakori nyitogatása vagy hosszabb ideig való nyitva tartása miatt, vagy akkor lehet szükség, ha nagyobb mennyiségű friss élelmiszer kerül a elhelyezésre a készülékben, illetve ha be van kapcsolva az intenzív hűtés vagy fagyasztás funkció.

FENNTARTJUK AZ OLYAN VÁLTOZTATÁSOK JOGÁT, AMELYEK NEM BEFOLYÁSOLJÁK A KÉSZÜLÉK FUNKCIONALITÁSÁT.

A készülék használati utasítása megtalálható honlapunkon is: www.gorenje.com / < <http://www.gorenje.com> />



FREEZER_FS600_ADVANCED



hu (06-16)