



Regisztrálja  
új készülékét  
a MyBosch felületen  
és élvezze az előnyöket  
ingyen:  
[bosch-home.com/  
welcome](https://bosch-home.com/welcome)



# Mosógép

WAN...

**hu** Használati- és felállítási útmutató

## Az új mosógépe

Ön egy Bosch márkájú mosógépet választott.

Kérjük, szánjon néhány percet az olvasásra, és ismerkedjen meg mosógépének előnyeivel.

A gyárunkból kikerülő minden mosógépet gondosan ellenőrzünk működés és kifogástalan állapot tekintetében, hogy megfeleljenek a Bosch márká magas minőségi színvonalának.

Termékeinkkel, tartozékokkal, pótalkatrészekkel és szolgáltatásokkal kapcsolatos további információkat a [www.bosch-home.com](http://www.bosch-home.com) oldalon talál vagy forduljon vevőszolgálati központjainkhoz.

Amennyiben a használati és felállítási útmutató különböző modelleket ismertet, a különbségekre a megfelelő pontokon utalások találhatóak.



A mosógépet csak a jelen használati és felállítási útmutató elolvasása után helyezze üzembe!

### Alkalmazott szimbólumok és jelölések

#### Figyelmeztetés!

Ez a szimbólum és figyelmeztetés egy lehetséges veszélyhelyzetre utal. Figyelmén kívül hagyása halálhoz vagy sérülésekhez vezethet.

#### Figyelem!

Ez a figyelmeztetés egy lehetséges veszélyhelyzetre utal. Figyelmén kívül hagyása anyagi és/vagy környezeti károkhoz vezethet.

## Útmutatás / tipp

Útmutatások a készülék optimális használatához / hasznos információk.

### 1. 2. 3. / a) b) c)

A teendők lépéseit számok és betűk jelölik.

■ / -

A felsorolásokat négyzet vagy kötőjel jelöli.

# Tartalomjegyzék

 <b>Rendeltetészerű használat</b> . . . . .	4	Áztatás . . . . .	24
 <b>Biztonsági utasítások</b> . . . . .	5	 <b>Mosószer</b> . . . . .	25
Gyermekek, felnőttek, háziállatok . . . . .	5	A megfelelő mosószer kiválasztása. . . . .	25
Beszereles . . . . .	6	Energia és mosószer hatékony felhasználása. . . . .	25
Használat . . . . .	9	<b>P+</b> <b>Program alapértelmezett beállításai</b> . . . . .	26
Tisztítás és karbantartás . . . . .	10	Temp. °C (Hőfok) . . . . .	26
 <b>Környezetvédelem</b> . . . . .	11	rpm (Centrifuga fordulatszáma). . . . .	26
Csomagolás / Használt készülék . . . . .	11	Finished in (Késleltetett indítás). . . . .	26
Az energiatakarékos használattal kapcsolatos tanácsok. . . . .	11	<b>P+</b> <b>További programbeállítások</b> . . . . .	27
 <b>Ehelyezés és csatlakoztatás</b> . . . . .	12	Speed / Eco Perfect . . . . .	27
A készülékhez mellékelt alkatrészekkel. . . . .	12	Water/Rinse+ (Víz+/Öblítés+) . . . . .	28
Biztonsági utasítások . . . . .	13	Less Ironing (Vasaláskönny).. . . . .	28
A beszerelés helye . . . . .	13	Prewash (Előmosás) . . . . .	28
Talapzatra vagy fa gerendaszerkezetre épített padlóra helyezett készülék. . . . .	13	 <b>A készülék használata</b> . . . . .	28
Fiókos emelvényre történő beszerelés . . . . .	13	A mosógép előkészítése . . . . .	28
Főzőfülkébe szerelt készülék . . . . .	14	A készülék bekapcsolása / Program kiválasztása . . . . .	28
A szállítási rögzítőelemek eltávolítása . . . . .	14	A program alapértelmezett beállításainak módosítása . . . . .	29
Tömlők és kábelek hossza . . . . .	15	További programbeállítások megadása . . . . .	29
Vízbemenet . . . . .	15	A ruhák behelyezése a dobba. . . . .	29
Vízkiemenet . . . . .	16	Mosó- és öblítőszerkezetek adagolása és hozzáadása . . . . .	29
Vízszintezés . . . . .	17	A program indítása . . . . .	31
Elektromos csatlakozás . . . . .	17	Gyermekbiztonsági zár . . . . .	31
Az első mosás előtt . . . . .	18	A ruhák behelyezése / eltávolítása . . . . .	31
Szállítás . . . . .	18	A program módosítása . . . . .	32
 <b>Ismerkedés a készülékkel</b> . . . . .	20	Program törlése. . . . .	32
Mosógép . . . . .	20	Program vége Öblítőstop esetén. . . . .	32
Kezelőpanel . . . . .	21	A program vége . . . . .	32
Kijelzőpanel . . . . .	21	A ruhanemű eltávolítása / a készülék kikapcsolása . . . . .	32
 <b>Mosnivaló ruhák</b> . . . . .	23	 <b>Érzékelők</b> . . . . .	33
A ruhák előkészítése. . . . .	23	Töltet automatikus érzékelése . . . . .	33
A ruhák szétválogatása. . . . .	23	Kiegyensúlyozatlan töltetet érzékelő rendszer . . . . .	33
Keményítés . . . . .	24		
Színezés / fehérités . . . . .	24		

	<b>Készülék beállításai . . . . .</b>	<b>33</b>
	<b>Tisztítás és karbantartás . . . . .</b>	<b>34</b>
	Gép burkolata / Kezelőpanel. . . . .	35
	Dob . . . . .	35
	Vízkömentesítés. . . . .	35
	Mosószer-adagoló és burkolat. . . . .	35
	Eltömődött a leeresztőszivattyú . . . . .	36
	Eltömődött leeresztőtömlő a csősízfalon . . . . .	37
	A vízbevezető rendszer szűrőjének eltömődése . . . . .	37
	<b>Hibák és megoldások . . . . .</b>	<b>38</b>
	Vészkioldó . . . . .	38
	A kijelzőn megjelenő információk . . . . .	39
	Hibák és megoldások . . . . .	40
	<b>Vevőszolgálat . . . . .</b>	<b>42</b>
	<b>Műszaki adatok . . . . .</b>	<b>42</b>
	<b>Aqua-Stop garancia . . . . .</b>	<b>43</b>

## **Rendeltetésszerű használat**

- A készülék kizárólag háztartási célú, saját felhasználásra készült.
- Ne helyezze üzembe és ne működtesse a készüléket kültéri körülmények között és/vagy fagynak kitett helyen. A készülékben maradt víz fagyása esetén fennáll a készülék károsodásának veszélye. A megfagyott tömlők eltörhetnek, szétrepedhetnek.
- A készülék kizárólag háztartási mosnivaló (gépben mosható ruhadarabok, kézzel mosható gyapjú – lásd a ruha kezelési címkéjét) mosására használható. A készülék egyéb céllal történő használata nem minősül rendeltetésszerű használatnak, illetve tilos.
- A készülék csapvízzel, valamint kereskedelmi forgalomban kapható (és mosógépben való használatra alkalmas) mosószerekkel és öblítővel használható.
- A készüléket max. 4000 méter tengerszint feletti magasságon történő használatra tervezték.

### **A készülék bekapcsolása előtt:**

Ellenőrizze, hogy nem látható-e sérülés a készüléken. Ha a készülék sérült, ne használja. Probléma esetén forduljon a forgalmazóhoz vagy vevőszolgálatunkhoz.

Olvassa el és kövesse a használati és telepítési útmutatót, valamint a készülékekhez mellékelte egyéb tájékoztatókat.

Őrizze meg a dokumentumokat későbbi használatra, illetve az esetleges későbbi tulajdonosok számára.

## **Biztonsági utasítások**

Az alábbi biztonsági információk és figyelmeztetések célja, hogy megóvjuk Önt a sérülésektől, valamint megelőzzük az anyagi károkat.

Ennek ellenére fontos, hogy Ön is megtegye a szükséges óvintézkedéseket, és megfelelő óvatossággal járjon el a készülék üzembe helyezése, karbantartása, tisztítása és működtetése során.

### **Gyermekek, felnőttek, háziállatok**

#### **Figyelmeztetés Életveszély!**

A gyermekek és a készülék használatával járó kockázatokat felmérni nem képes személyek megsérülhetnek vagy életveszélyes helyzetbe kerülhetnek. Emiatt, kérjük, vegye figyelembe a következőket:

- A készüléket 8 évnél idősebb gyermekek, valamint testi, érzékszervi vagy szellemi fogyatékkal élő, illetve tapasztalat vagy ismeretek hiányában hozzá nem értő személyek csak felügyelet mellett vagy a készülék biztonságos használatára vonatkozó tájékoztatást követően használhatják, amennyiben megértették a készülék használatával járó kockázatokat.
- A gyermekek nem használhatják a készüléket játékszerként.
- A gyermekek csak felügyelet mellett végezhetik a készülék tisztítását vagy karbantartását.
- A készüléket tartsa a 3 éven aluli gyermekek és a háziállatok által nem elérhető helyen.
- Ne hagyja a készüléket felügyelet nélkül, ha a közelében gyermekek vagy a kockázatokat felmérni nem képes személyek tartózkodnak.

### **Figyelmeztetés** **Életveszély!**

A gyermekek bezárhatják magukat a készülékbe, ami életveszélyes helyzetet teremthet.

- Ne helyezze a készüléket ajtó mögé, mivel az eltakarhatja a készülék ajtaját vagy akadályozhatja annak teljes nyitását.
- Ha a készülék elérte élettartama végét, a hálózati kábel levágása **előtt** húzza ki a csatlakozót a hálózati aljzataból, majd törje el a készülék ajtajának zárját.

### **Figyelmeztetés** **Fulladásveszély!**

Ha a gyermekek játszanak a csomagolóanyaggal, a műanyag fóliával vagy a csomagolás egyéb részeivel, belegabalyodhatnak, vagy a fejükre húzhatják azokat, ami fulladást okoz.

A csomagolóanyagot, a műanyag fóliát és a csomagolás egyéb részeit tartsa a gyermekek által nem elérhető helyen.

### **Figyelmeztetés** **Mérgezés veszélye!**

A mosó- és öblítőszeres lenyelés esetén mérgezést okozhatnak.

Lenyelés esetén forduljon orvoshoz. A mosó- és öblítőszereseket tartsa a

gyermekek által nem elérhető helyen.

### **Figyelmeztetés** **Égési sérülések veszélye!**

Magas hőmérsékleten történő mosáskor a készülék ajtajának üvege felforrósodik.

Ne engedje, hogy a gyermekek megérintsék a készülék forró ajtaját.

### **Figyelmeztetés** **Szem- és bőrirritáció!**

A mosószerek és öblítők a szembe vagy bőrre kerülve irritációt okozhatnak.

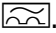
Ha a mosó- vagy öblítőszer szembe/bőrre került, alaposan öblítse ki/le azt. A mosó- és öblítőszereseket tartsa a gyermekek által nem elérhető helyen.


## Beszerezés

### **Figyelmeztetés** **Áramütés / anyagi kár / a készülék károsodásának veszélye!**


Ha a készülék üzembe helyezése nem megfelelően történt, az veszélyes helyzeteket teremthet.

Biztosítsa a következőket:

- A csatlakozóaljzat hálózati feszültségének meg kell egyeznie a készüléken (annak adattábláján) jelzett névleges feszültséggel. A csatlakoztatott terheléssel és a szükséges biztosítékkal kapcsolatos adatok az adattáblán vannak feltüntetve.
- A hálózati csatlakozó és védőérintkezős aljzat legyen kompatibilis, valamint a földelés legyen megfelelő.
- A szerelvény keresztmetszete legyen megfelelő.
- A hálózati csatlakozó mindig legyen hozzáférhető. Ha ez nem lehetséges, a vonatkozó biztonsági előírások teljesítése érdekében fix bekötés esetén be kell építeni egy (szakaszoló) kapcsolót az elektromos berendezésekre vonatkozó szabályozásnak megfelelően.
- Maradékáram-működtetésű megszakító használatakor olyan típust válasszon, amelyen szerepel a következő jelzés: . Ez a jelzés garantálja, hogy a berendezés minden vonatkozó szabályozásnak megfelel.

** Figyelmeztetés**  
**Áramütés / anyagi kár / a készülék károsodásának veszélye!**

Ha a készülék hálózati kábelét módosították vagy az megsérült, fennáll az áramütés és a rövidzárlat veszélye, illetve a túlmelegedés tüzet okozhat. A hálózati kábel ne legyen meghajolva, beszorulva vagy módosítva, és ne érjen hőforráshoz.

** Figyelmeztetés**  
**Anyagi kár / a készülék károsodásának veszélye és tűzveszély!**

Hosszabbító vagy elosztó használatakor egy esetleges túlmelegedés vagy rövidzárlat tüzet okozhat. A készüléket közvetlenül egy megfelelően beszerelt, földelt aljzathoz csatlakoztassa. Ne használjon hosszabbítót, elosztót vagy többpólusú csatlakozót.

**⚠ Figyelmeztetés**  
**Anyagi kár / a készülék károsodásának veszélye és sérülésveszély!**

- Működés közben a készülék rezeghet vagy elmozdulhat, ami sérülést vagy anyagi kárt okozhat.  
A készüléket tiszta, egyenletes, szilárd felületre helyezze, majd becsavarozott lábak mellett, vízmérték segítségével szintezze.
- Ha a készüléket a kiálló részeinél (pl. az ajtajánál) fogva emeli meg vagy mozdítja el, ezek a részek letörhetnek, és sérülést okozhatnak.  
Ne mozgassa a készüléket annak kiálló részeinél fogva.

**⚠ Figyelmeztetés**  
**Sérülésveszély!**

- A készülék nehéz. Megemlése sérülést okozhat.  
Ne emelje meg egyedül a készüléket.
- A készülék éles peremei elvághatják a kezét.  
A készüléket ne az éles széleinél fogja meg. A készülék emelésekor viseljen védőkesztyűt.

- Ha a tömlők és a hálózati kábelek elvezetése nem megfelelő, fennáll a botlás veszélye, ami sérüléssel járhat.  
A tömlőket és a hálózati kábeleket úgy vezesse el, hogy ne okozzanak botlásveszélyt.

**Figyelem!**  
**Anyagi kár / a készülék károsodásának veszélye**

- Ha a víznyomás túl magas vagy túl alacsony, előfordulhat, hogy a készülék nem működik megfelelően, illetve anyagi kár keletkezhet, vagy a készülék károsodhat. Ügyeljen, hogy a vízellátó rendszerben uralkodó víznyomás legalább 100 kPa (1 bar) és legfeljebb 1000 kPa (10 bar) legyen.
- Módosított vagy sérült víztömlők használatakor anyagi kár keletkezhet, vagy a készülék károsodhat. A víztömlők ne legyenek meghajolva, beszorulva, módosítva vagy megrongálódva.
- Ha a vízhálózatra történő csatlakoztatáskor más gyártótól származó tömlőket használ, anyagi kár keletkezhet, vagy a készülék károsodhat.  
Kizárólag a készülékhez mellékelt, illetve eredeti tartalék tömlőket használjon.



- A készülékre a szállításhoz szállítási rögzítőelemeket szerelünk. Ha a készülék használata előtt nem távolítja el a szállítási rögzítőelemeket, a készülék károsodhat. A készülék első használata előtt mindenképpen távolítsa el az összes szállítási rögzítőelemet. Tartsa meg a szállítási rögzítőelemeket. A készülék szállítása előtt fel kell szerelni a szállítási rögzítőelemeket annak érdekében, hogy a készülék ne károsodjon szállítás közben.

## Használat

### **Figyelmeztetés** **Tűz- és robbanásveszély!**

Az oldószert tartalmazó tisztítószerrel (pl. folteltávolítóval/oldószeres tisztítószerrel) előkezelt ruhanemű a dobba helyezve robbanást okozhat.

A gépben történő mosás előtt alaposan öblítse ki a ruhákat vízzel.

### **Figyelmeztetés** **Mérgezés veszélye!**

Az oldószert tartalmazó tisztítószerből mérgező gőzök távozhatnak. Ne használjon oldószert tartalmazó tisztítószereket.

### **Figyelmeztetés** **Sérülésveszély!**

- Ha a készülék nyitott ajtajára támaszkodik vagy ül, a készülék felborulhat, ami sérülést okozhat. Ne támaszkodjon a készülék nyitott ajtajára.
- Ha felmászik a készülékre, annak teteje eltörhet, ami sérüléssel járhat. Ne másszon fel a készülékre.
- Ha benyúl a még forgó dobba, a keze megsérülhet. Várja meg, amíg a dob forgása leáll.

### **Figyelmeztetés** **Forrázásveszély!**

Magas hőmérsékleten történő mosáskor, a forró mosószeres víz megérintésekor (pl. amikor leereszti azt a mosdókagylóba) fennáll a forrázás veszélye. Ne érjen a forró mosószeres vízhez.

### **Figyelmeztetés** **Szem- és bőrirritáció!**

Ha az adagolórekeszt a készülék működése közben kinyitják, mosó- és öblítőszer spriccelhet ki a rekeszekből. Ha a mosó- vagy öblítőszer szembe/bőrre került, alaposan öblítse ki/le azt. Lenyelés esetén forduljon orvoshoz.

## Figyelem!

### Anyagi kár / a készülék károsodásának veszélye

- Ha a készülékbe helyezett ruhák mennyisége meghaladja a maximális töltetet, előfordulhat, hogy a készülék nem megfelelően működik, illetve anyagi kár keletkezhet, vagy a készülék károsodhat.  
Ne lépje túl a mosatlan ruhákhoz megadott maximális mennyiséget. Tartsa be a programokhoz megadott maximális ruhamennyiséget → Kiegészítő tájékoztató a használati és üzembe helyezési útmutatóhoz.
- Ha nem megfelelő mennyiségű mosószert vagy tisztítószer adagol a készülékbe, anyagi kár keletkezhet, vagy a készülék károsodhat.  
Mosó-, ápoló-, tisztító- és öblítőszer használatakor kövesse a gyártó utasításait.

### Tisztítás és karbantartás

#### Figyelmeztetés Életveszély!

A készülék elektromos árammal működik. A feszültség alatt lévő alkatrészek megérintésekor fennáll az áramütés veszélye. Emiatt, kérjük, vegye figyelembe a következőket:

- Kapcsolja ki a készüléket. Válassza le a készüléket az áramforrásról (húzza ki a csatlakozódugót).
- Soha ne érjen vizes kézzel a hálózati csatlakozóhoz.
- Amikor kihúzza a hálózati kábelt az aljzatból, mindig a csatlakozódugót fogja és ne a hálózati kábelt, ellenkező esetben a kábel károsodhat.
- Ne végezzen műszaki átalakítást a készüléken vagy annak jellemzőin.
- A készüléken javításokat és egyéb műveleteket kizárólag a vevőszolgálat vagy villanyszerelő szakember végezhet. Ugyanez vonatkozik a hálózati kábel cseréjére (ha szükséges).
- Hálózati kábel vevőszolgálatunktól rendelhető.

#### Figyelmeztetés Mérgezés veszélye!

Az oldószert tartalmazó tisztítószerekből mérgező gőzök távoznak. Ne használjon oldószert tartalmazó tisztítószereket.

#### Figyelmeztetés Áramütés / anyagi kár / a készülék károsodásának veszélye!

A készülékbe jutó nedvesség rövidzárlatot okozhat. Ne tisztítsa a készüléket magasnyomású mosóval, gőztisztítóval, tömlővel vagy szórópisztollyal.

## **Figyelmeztetés** **Anyagi kár / a készülék** **károsodásának veszélye és** **sérülésveszély!**

A más gyártótól származó pótalkatrész vagy tartozék használata veszélyes, és sérüléssel, anyagi kárral vagy a készülék károsodásával járhat. Biztonsági okokból kizárólag eredeti pótalkatrészeket és tartozékokat használjon.

## **Figyelem!** **Anyagi kár / a készülék** **károsodásának veszélye**

A tisztítószeres és a ruhák előkezelésére szolgáló szerek (pl. feltöltő, spray előmosáshoz stb.) a készülék felületeivel érintkezve kárt okozhatnak. Emiatt, kérjük, vegye figyelembe a következőket:

- Ügyeljen, hogy ilyen szerek ne érintkezzenek a készülék felületeivel.
- A készüléket kizárólag vízzel és egy puha, nedves ruhával tisztítsa meg.
- Azonnal törölje le a mosószert, permetet és egyéb maradványokat.



## **Környezetvédelem**

### **Csomagolás / Használt** **készülék**




A csomagolóanyagokat környezettudatos módon ártalmatlanítsa.

A készülék címkézése megfelel az elektromos és elektronikus berendezések hulladékairól szóló 2012/19/EU irányelvnek. Az irányelv előírja a használt készülékek visszavételére és újrahasznosítására vonatkozóan az EU területén érvényes szabályokat.

### **Az energiatakarékos** **használattal kapcsolatos** **tanácsok**

- Az optimális energia- és vízmegtakarítás érdekében a készüléket mindig az adott programnál megengedett maximális ruhamennyiséggel használja. A programok áttekintése → Kiegészítő dokumentum a használati és beszerelési útmutatóhoz.
- A normál szennyezettségű ruhákat előmosás nélkül mossa.
- Takarítson meg energiát és mosószert az enyhe vagy normál szennyezettségű ruhák mosásakor. → "Mosószert" a(z) 25. Oldalon
- A választható hőmérsékletet a ruhadarabokon található kezelési címke határozza meg. A készülék ettől eltérő hőmérsékletet alkalmazhat az energiatakarékosság és a megfelelő mosási eredmény optimális kombinációja érdekében.

- Az energiatakarékos működés érdekében a készülék energiatakarékos üzemmódba lép. A kijelző világítása néhány perc után kialszik, és a Start/Reload  gomb villog.  
→ "Kijelzőpanel" a(z) 21. Oldalon
- Ha a ruhát mosás után forgódobos szárítógépben szárítja, a centrifugálási sebességet a szárítógép gyártójának utasításai szerint állítsa be.



## Elhelyezés és csatlakoztatás

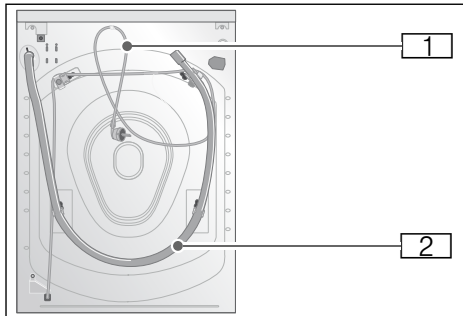
### A készülékhez mellékelt alkatrészekkel

#### Utasítások

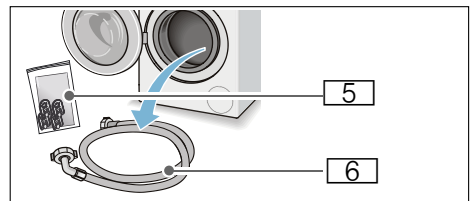
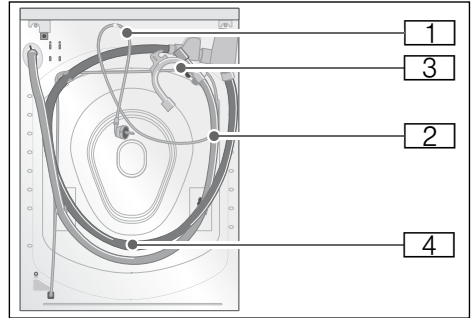
- Ellenőrizze, hogy a készülék sérült-e a szállítás során. Ha a gép meghibásodott, ne használja. Reklamáció esetén forduljon a forgalmazóhoz, akinél a készüléket vásárolta, vagy vevőszolgálatunkhoz.
- A dobban található nedvesség az utolsó ellenőrzésből származik.

A dob tartalma és a készülékhez mellékelt tömlők típusától függően változnak.

#### ■ Normál / Aqua-Secure



#### ■ Aqua-Stop



- 1 Hálózati csatlakozó
- 2 Vízleeresztést biztosító cső
- 3 A vízvezeték tömlő rögzítésére szolgáló patkó\*
- 4 Vízellátást biztosító cső Aqua-Stop típusok esetén
- 5 Tasak:
  - Használati és beszerelési útmutató + kiegészítő dokumentum a használati és beszerelési útmutatóhoz
  - Vevőszolgálat címlistája\*
  - Garancia\*
  - Takarékelemek a szállítási rögzítőelemek eltávolítása után láthatóvá vált nyílásokhoz
  - Mérési segédeszköz\* folyékony mosószerhez
  - Adapter tömítőgyűrűvel (21 mm = 1/2" és 26,4 mm = 3/4" közötti méret)\*
- 6 Vízbevezető tömlő Normál/Aqua-Secure modelleknél

\*

típustól függően

**Emellett** a vízleeresztő cső szifonhoz csatlakoztatásához egy csőbilincs szükséges (24–40 mm átmérő, elérhető a szakszettekben).

### Hasznos szerszámok

- Vízmérték a szintezéshez
- Csavarkulcs
  - 13-as fejjel a szállítási pántok meglazításához, és
  - 17-es fejjel a készülék lábainak szintezéséhez

## Biztonsági utasítások

### Figyelmeztetés Sérülésveszély!

- A mosógép nagyon nehéz. A mosógép emelésekor és szállításakor legyen óvatos, és viseljen védőkesztyűt.
- Ha a mosógépet a kiálló alkatrészeinél (pl. az ajtajánál) fogva emelik fel, az adott alkatrész letörhet, és sérülést okozhat. A mosógépet ne a kiálló részeinél fogva emelje meg.
- Ha a cső és a tápkábel elvezetése nem megfelelő, azok kihúzódhatnak vagy megsérülhetnek. A tömlőket és a vezetékeket úgy vezesse el, hogy ne álljon fenn a kihúzódás veszélye.

### Figyelem!

#### A készülék károsodásának veszélye

Fagyott állapotban a csövek megrepedhetnek/szétpattanhatnak. Ne állítsa fel a mosógépet szabadtéren, illetve fagyveszélyes helyeken.

### Figyelem!

#### Víz okozta kár

A vízellátást és vízelvezetést biztosító csövek csatlakozási pontjai víznyomás alatt vannak. A szivárgás és a vízkárok elkerülése érdekében kövesse az ebben a részben leírt utasításokat.

## Utasítások

- Az itt jelzett biztonsági információkon túl a helyi víz- és elektromos szolgáltatók különleges előírásait is be kell tartani.
- Ha kételyei lennének, a készülék beszerelését bízza szakemberre.

## A beszerelés helye

**Utasítás:** A mosógépet stabilan kell elhelyezni, hogy ne mozduljon el.

- A készüléket szilárd és vízszintes felületre helyezze.
- A puha padlók és padlóborítások erre nem alkalmasak.

## Talapzatra vagy fa gerendaszerkezetre épített padlóra helyezett készülék

### Figyelem!

#### A készülék károsodásának veszélye

A mosógép elmozdulhat és leborulhat az alapzatról centrifugálás közben. A készülék lábait tartóbilinccsel rögzíteni kell.

Rendelési szám: WMZ 2200, WX 975600, Z 7080X0

**Utasítás:** Fa gerendaszerkezetre épített padló esetén a mosógépet a következők szerint szerelje be:

- Lehetőség szerint a sarokba,
- Vízálló (min. 30 mm vastag) falapra, amely szorosan a padlóhoz van csavarozva.

## Fiókos emelvényre történő beszerelés\*

Emelvény rendelési száma: WMZ 20490, WZ 20490, WZ 20520

\* Típusától függően

## Főzőfülkébe szerelt készülék

### **Figyelmeztetés** **Életveszély!**

A feszültség alatt lévő alkatrészek megérintésekor fennáll az áramütés veszélye.

Ne távolítsa el a készülék takarólemezét.

### Utasítások

- 60 cm széles mélyedés szükséges.
- A mosógép kizárólag olyan egybefüggő munkalap alá szerelhető, amely biztonságosan rögzítve van a szomszédos szekrényekhez.

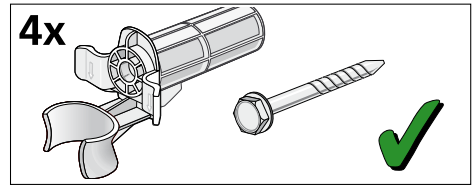
## A szállítási rögzítőelemek eltávolítása

### Figyelem!

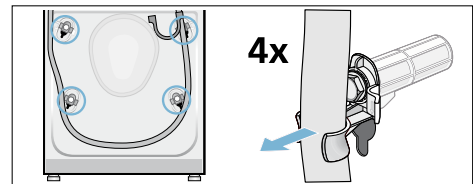
#### A készülék károsodásának veszélye

- A gép a biztonságos szállítás érdekében szállítási rögzítőelemekkel van felszerelve. Ha nem távolítja el a szállítási rögzítőelemeket, a gép működés közben károsodhat. A készülék első használata előtt bizonyosodjon meg arról, hogy mind a négy szállítási rögzítőelemet eltávolította. Tárolja a rögzítőelemeket biztonságos helyen.
- A készülék későbbi szállításánál bekövetkező esetleges károsodások elkerülése érdekében szállítás előtt vissza kell szerelni a szállítási rögzítőelemeket.

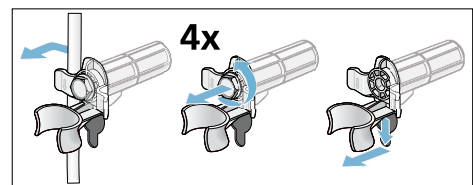
**Utasítás:** Tárolja a csavarokat és csőbilincseket összecsavarozva egy biztonságos helyen.



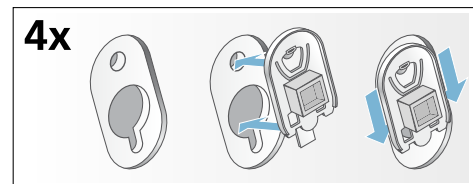
1. Vegye ki a csöveket a tartóelemekből.



2. Távolítsa el a tápkábelt a tartóelemekből. Csavarozza ki és távolítsa el a szállítási rögzítőelemek mind a négy csavarját. Távolítsa el a csőbilincseket.

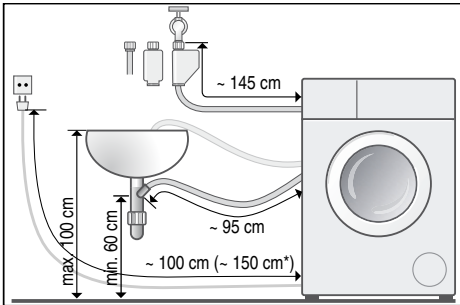


3. Szerelje fel a takaróelemeket. Rögzítse a takaróelemeket a helyükön a kampók megnyomásával.

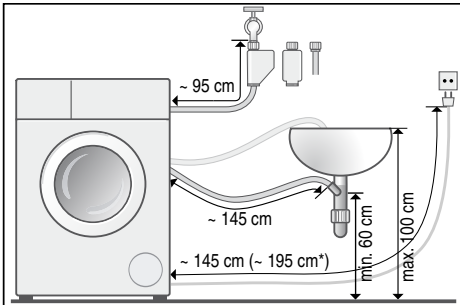


## Tömlők és kábelek hossza

### ■ Bal oldali csatlakozás



### ■ Jobb oldali csatlakozás



\* típustól függően

**Javaslat:** A következő alkatrészek megvásárolhatók a szaküzletekben és a vevőszolgálaton:

- Kiegészítő alkatrész Aqua-Stop funkcióhoz és hidegvíz-bevezető tömlőhöz (kb. 2,5 m); rendelési szám: WMZ 2380, WZ 10130, Z 7070X0
- Hosszabb (kb. 2,20 m-es) vízellátást biztosító cső a hagyományos modellekhez; egyéni alkatrészszám a vevőszolgálaton: 00353925

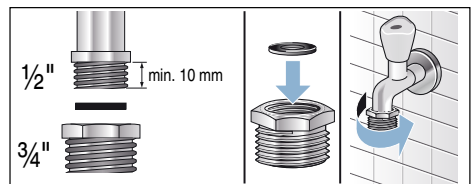
## Vízbemenet

### ⚠ Figyelmeztetés Áramütés veszélye!

Az Aqua-Stop berendezés mágnesszeleppel rendelkezik. Az Aqua-Stop biztonsági szelep vízbe merítésekor fennáll az áramütés veszélye. Ne merítse vízbe a biztonsági szelepet.

### Utasítások

- A mosógépet kizárólag hideg csapvízzel működtesse.
- Ne csatlakoztassa a készüléket nyomámentesített vízmelegítő keverőcsapjához.
- Ne használjon már használt vízbevezető csövet. Csak a készülékkel együtt szállított vagy hivatalos szaküzletben vásárolt vízbevezető csövet használjon.
- Ne tekerje meg és ne nyomja össze a vízbevezető csövet.
- Ne módosítsa (vágja le vagy át) a vízellátást biztosító csövet (ellenkező esetben annak teherbírása nem biztosított).
- A csavarokat kizárólag kézzel szorítsa meg. Ha a csavarokat túl szorosra húzza egy szerszámmal (fogóval), a menet sérülhet.
- 21 mm-es (1/2") menetű csaphoz történő csatlakoztatáskor először szereljen fel adaptert\* tömítőgyűrűvel (21 mm = 1/2" és 26,4 mm = 3/4" közötti méret).



\* típustól függően a csomag része

## Optimális víznyomás a vízellátó rendszerben

**Minimum** 100 kPa (1 bar)

**Maximum** 1000 kPa (10 bar)

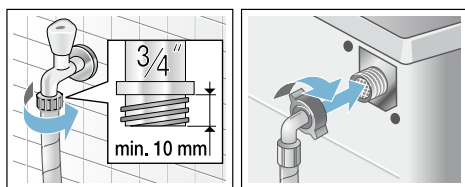
Ha a csap nyitva van, a víz áramlási sebessége legalább 8 l/perc.

Ha a víznyomás ennél nagyobb, szereljen be nyomáscsökkentő szelepet.

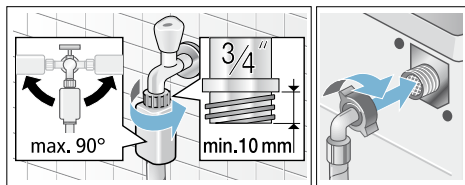
## Csatlakoztatás

Csatlakoztassa a vízellátást biztosító csövet a vízcsapra ( $\frac{3}{4}$ " = 26,4 mm) és a készülékre (Aqua-Stop típusok esetén nem szükséges, mivel az beépített alkatrész):

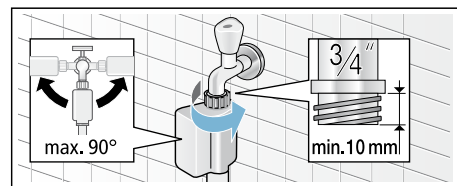
- Típus: **Normál**



- Típus: **Aqua-Secure**



- Típus: **Aqua-Stop**



**Utasítás:** Nyissa ki óvatosan a vízcsapot, és ellenőrizze a csatlakozási pontok szivárgásmentességét. A csőcsatlakozó hálózati víznyomás alatt van.

## Vízkiemenet

### ⚠ Figyelmeztetés Forrázásveszély!

Magas hőmérsékleten végzett mosásnál a forró mosóvízzel érintkezve (pl. a forró mosóvíz mosdókagylóba szivattyúzásokor) leforrázhatja magát. Ne nyúljon a forró mosóvízbe.

### Figyelem!

#### Víz okozta károk

Szivattyúzás közben a lefolyótömlő víznyomás alatt áll, így a tömlő kicsúszhat a mosdóból vagy a csatlakozási helyről.

Biztosítsa a lefolyótömlőt kicsúszás ellen.

### Figyelem!

#### Készülékkárok/textíliák károsodása

Ha a lefolyótömlő vége a kiszivattyúzott vízbe merül, akkor a víz visszaszivattyúzódhat a készülékbe, és ez károsíthatja a készüléket/textíliákat. Ügyeljen a következőkre:

- a mosdólefolyó záródugója ne záródjon be.
- a lefolyótömlő vége ne merüljön a kiszivattyúzott vízbe.
- a víz kellő gyorsasággal folyjon le.

### Utasítások

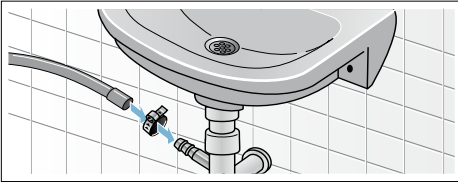
- Ne tekerje vagy feszítse meg a vízelvezető csövet.
- A padló és a vízkiemeneti pont magassága közötti különbség min. 60 cm és max. 100 cm



A vízvezető cső az alábbiak szerint helyezhető el:

■ **A mosóvíz szifonba vezetése**

A csatlakozási pontot 24-40 mm átmérőjű (szakkereskedésben kapható) tömlőbilinccsel kell biztosítani.

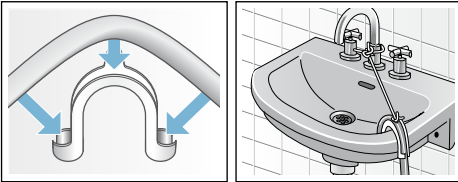


■ **A mosóvíz mosdókagylóba vezetése**

Biztosítsa a lefolyótömlőt kicsúszás ellen.

Könyökidom a vevőszolgáltatnál kapható:

Alkatrészszám 00655300



## Vízszintezés

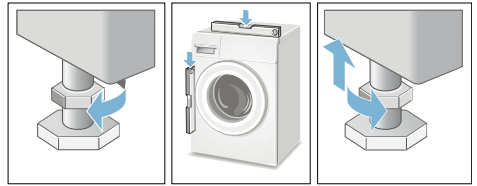
Szintezze a készüléket vízmérték segítségével.

A nem megfelelő szintezés erős zajt, rezgést és a mosógép elmozdulását okozhatja.

1. Lazítsa meg az anyákat: egy csavarkulccsal fordítsa azokat az óramutató járásával megegyező irányba.
2. Ellenőrizze és szükség esetén korigálja a mosógép vízszintezését vízmérték segítségével. Módosítsa a magasságot a készülék lábainak forgatásával.

A készülék mind a négy lábának szilárdan kell állnia a talajon.

3. Rögzítse az anyát a burkolathoz. A művelet közben tartsa erősen a lábat, és ne módosítsa annak magasságát. A berendezés mind a négy lábának anyáját szorosan a burkolathoz kell csavarni.



## Elektromos csatlakozás

### ⚠ Figyelmeztetés Életveszély!


A feszültség alatt lévő alkatrészek megérintésekor fennáll az áramütés veszélye.

- Soha ne érjen vizes kézzel a hálózati csatlakozóhoz.
- A károsodás elkerülése érdekében a hálózati csatlakozót ne a vezetéknel, hanem a csatlakozódugónál fogva húzza ki.
- Soha ne húzza ki a hálózati csatlakozót a készülék működése közben.

Vegye figyelembe és biztosítsa a következőket:

### Utasítások

- A hálózati feszültség és a mosógépen (annak adattábláján) feltüntetett feszültségérték megegyezik. A szükséges hálózati összerhelés és biztosíték az adattáblán van feltüntetve.
- A mosógép megfelelően földelt aljzattal csatlakozik a váltakozó áramú hálózatra.

- A hálózati csatlakozódugó megfelelően illeszkedik az aljzatba.
- A kábel keresztmetszete megfelelő.
- A földelés megfelelő.
- A hálózati kábel cseréjét kizárólag szakképzett villanyszerelő végzi (amikor az szükséges). Csere hálózati kábelek a vevőszolgáltatón vásárolhatók.
- Ne használjon elosztót vagy hosszabbító kábelt.
- Kizárólag a  jellel ellátott földzárlat-megszakító használható. Csak ez a jel garantálja a jelenleg hatályos szabályozásoknak való megfelelést.
- A hálózati kábel szabadon elérhető.
- A hálózati kábel nincs meghajolva, összenyomva, módosítva vagy elvágva.
- A hálózati kábel nem érintkezik hőforrással.


## Az első mosás előtt

A mosógép a gyártást követően alapos ellenőrzésen esett át. A termék gyártásából származó maradványok és az ellenőrzések után esetlegesen a készülékben maradt víz eltávolításához az első mosási ciklust ruhák **nélkül** futtassa le.

**Utasítás:** A mosógép **üzembe helyezését és csatlakoztatását megfelelően kell elvégezni.**

→ 12. oldal

1. Ellenőrizze a készüléket.  
**Utasítás:** Ha a gép meghibásodott, ne használja. Tájékoztassa a vevőszolgáltatót.
2. Vegye le a védőfóliát a készülék tetejéről és a kezelőpanelről.
3. Csatlakoztassa a hálózati csatlakozót.
4. Nyissa ki a vízcsapot.
5. Ne tegyen a gépbe ruhát. Csukja be az ajtót.

6. Típustól függően indítsa el a **Drum Clean (Forgódob ápolása)\*** vagy a **Cottons (Pamut) 90 °C** programot.
7. Nyissa ki a mosószer-adagolót.
8. Öntsön körülbelül 1 liter vizet a **II** jelű rekeszbe.
9. Öntsön hagyományos mosószert a **II** jelű rekeszbe.  
**Utasítás:** A habképződés elkerülése érdekében a mosószer gyártója által javasolt mennyiség felét használja. Ne használjon gyapjú- és kényes ruhákhoz való mosószert.
10. Csukja be a mosószer-adagolót.
11. Nyomja meg a Start/Reload  gombot.
12. Ha a program lejárt, kapcsolja ki a készüléket.

**A mosógép mostantól használatra kész.**

## Szállítás

pl. hazaszállításkor

### Előkészítő lépések:

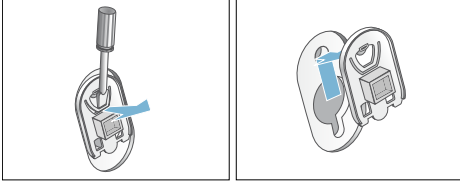
1. Zárja el a vízcsapot.
2. Csökkentse a víznyomást a vízellátást biztosító csőben.  
→ "A vízbevezető rendszer szűrőjének eltömődése" a(z) 37. Oldalon
3. Engedje le a maradék mosószeres vizet.  
→ "Eltömődött a leeresztőszivattyú" a(z) 36. Oldalon
4. Húzza ki a hálózati csatlakozót.
5. Távolítsa el a tömlőket.

\* típustól függően

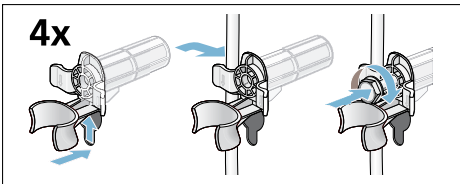
## A szállítási rögzítőelemek

### beszerelése:

1. Vegye le a takaróelemeket, és tárolja őket biztonságos helyen. Szükség esetén használjon csavarhúzózt.



2. Helyezze be mind a 4 csőbilincset. Illessze a tápkábelt stabilan a tartóelemekbe. Helyezze be és húzza meg a csavarokat.



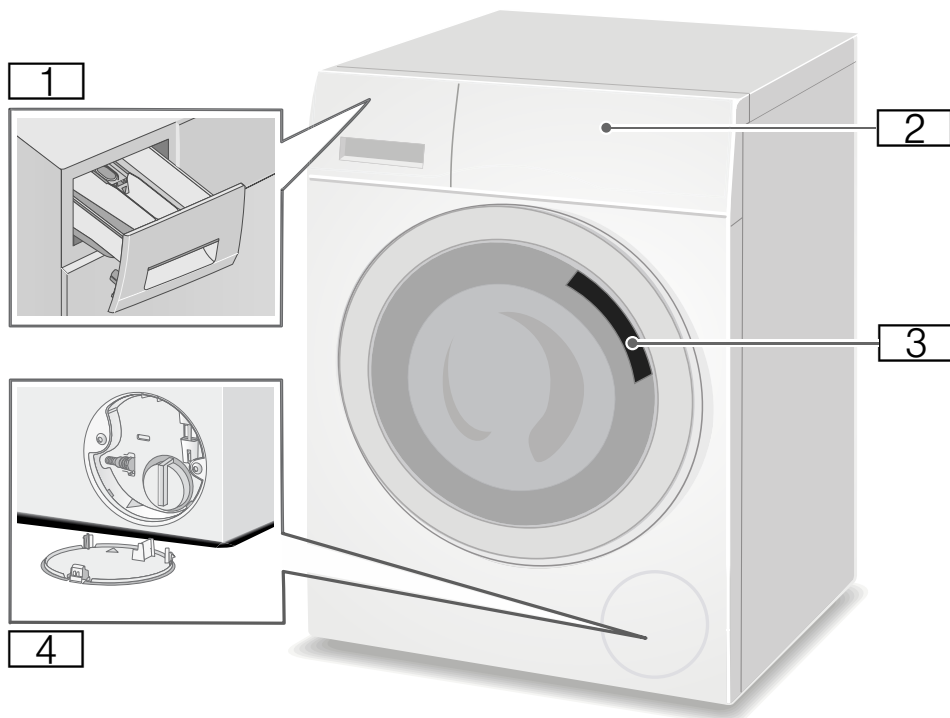
## A készülék újbóli bekapcsolása előtt:

### Utasítások

- A szállítási rögzítőelemeket el **kell** távolítani.  
→ "A szállítási rögzítőelemek eltávolítása" a(z) 14. Oldalon
- Annak érdekében, hogy a maradék mosószer ne folyjon a lefolyóba a következő mosáskor: öntsön 1 liter vizet a **II** jelű rekeszbe, és indítsa el a **Drain/Empty (Szivattyúzás)** programot.

## Ismerkedés a készülékkel

### Mosógép



- 1** Mosószer-adagoló
- 2** Kezelő- és kijelzőpanel
- 3** Mosógép ajtaja és annak fogantyúja
- 4** Szűrőfedél

## Kezelőpanel

A kezelőpanel típustól függően eltérhet



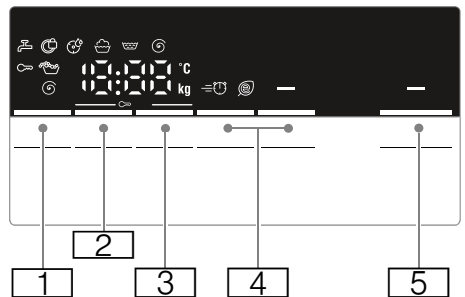
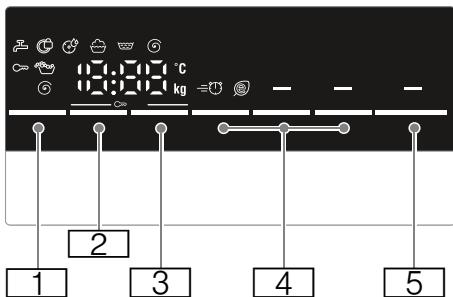
**1** Programok → Kiegészítő dokumentum a használati és beszerelési útmutatóhoz.

**2** Programválasztó  
**3** Beállítások és tájékoztató üzenetek kijelzője

## Kijelzőpanel

### Utasítás:

A táblázatokban a lehetséges beállítási opciók és a kijelzőn látható információk szerepelnek, amelyek a készülék típusától függenek.



Gomb	Kijelzés	Leírás
		Választható <b>Hőfok</b> °C; --- = hideg
		Választható <b>Centrifuga fordulatszám</b> f/p; 0 = nincs centrifugálási ciklus, csak leeresztés; --- = Öblítóstop
		<b>Késleltetett indítás</b> A program időtartama a program beállításától függ (óra:perc)
		Program vége („Késleltetett indítás” funkció ideje) ... óra múlva
		<b>További programbeállítások:</b> → 27. oldal Speed / Eco Perfect
		Vasaláskönnny.*
		Előmosás*
		Víz+/Öblítés+*
		Program indítására vagy megszakítására szolgáló <b>gomb</b> (pl. ruhák hozzáadása vagy program törlése)

\* típustól függően


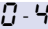
\*\* a kiválasztott programtól, beállításoktól és típustól függően

## A kijelzőn megjelenő további információk

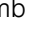
Kijelzés	Leírás
	<b>Ajánlott töltet</b>
	<b>Programszakaszok:</b>
	Mosás
	Öblítés
	Centrifugálás
	Program vége
	Program vége Öblítóstop esetén
	<b>Mosógép ajtaja</b> → "A ruhák behelyezése / eltávolítása" a(z) 31. Oldalon → "Hibák és megoldások" a(z) 38. Oldalon
	<b>Csap</b> → "Hibák és megoldások" a(z) 38. Oldalon
	<b>Gyermekbiztonsági zár</b> → "Gyermekbiztonsági zár" a(z) 31. Oldalon → "Hibák és megoldások" a(z) 38. Oldalon
	<b>Habképződés érzékelése</b> → "A program indítása" a(z) 31. Oldalon → "A kijelzőn megjelenő információk" a(z) 39. Oldalon

\* típustól függően

\*\* a kiválasztott programtól, beállításoktól és típustól függően

Kijelzés	Leírás
	<b>Forgódob ápolása program jelzőfénye*</b> → "A kijelzőn megjelenő információk" <i>a(z) 39. Oldalon</i> → "Készülék beállítási" <i>a(z) 33. Oldalon</i>
E :--	<b>Hibajelzés</b> → "A kijelzőn megjelenő információk" <i>a(z) 39. Oldalon</i>
 - 4	<b>Hangjelzés beállítása</b> → "Készülék beállítási" <i>a(z) 33. Oldalon</i>
* típustól függően ** a kiválasztott programtól, beállításoktól és típustól függően	

### Utasítás: Energiatakarékos üzemmód

Az energiahatékony működés érdekében a készülék energiatakarékos üzemmódba lép. A kijelző világítása néhány perc után kialszik, és a Start/Reload  gomb villog. A világítás bekapcsolásához nyomjon meg egy tetszőleges gombot. Az energiatakarékos üzemmód nem kapcsolható be, ha egy program éppen fut.



## Mosnivaló ruhák

### A ruhák előkészítése

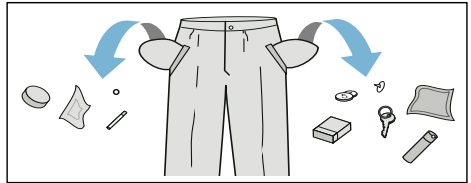
#### Figyelem!

#### A készülék/ruhák károsodásának veszélye

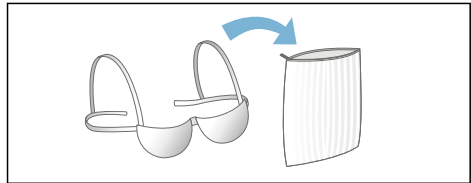
Bizonyos tárgyak (pl. pénzérme, iratkapocs, tű, szög) károsíthatják a ruhákat vagy a mosógép alkatrészeit.

Ezért a ruhadarabok válogatásakor vegye figyelembe az alábbi tanácsokat:

- Ūrtse ki a zsebeket.



- Keresse meg és vegye ki a fémtárgyakat (pl. gemkapocs).
- A kényes darabokat (harisnya, merevítő melltartó stb.) mosózsákban mossa.



- Vegye le a függönykasztókat, vagy tegye a függőnyt mosózsákba.
- Húzza fel a cipzárat, és gombolja be a gombokat.
- Rázza ki a homokot a zsebekből és gallérokból.

### A ruhák szétválogatása

Válogassa szét a ruhákat a gyártói címkén feltüntetett mosási utasítások és információk alapján, a következők szerint:

- Szövet/szál típusa
- Szín

**Utasítás:** Előfordulhat, hogy a ruhák elszíneződnek, vagy a mosási eredmény nem megfelelő. A fehér és színes ruhákat egymástól külön mossa.

Az új, élénk színű ruhadarabokat az első mosáskor mossa külön.

- Szennyezettség mértéke  
Azonos szennyezettségű ruhákat mosson együtt.

Példa a szennyezettségi szintekre:

→ *"Energia és mosószer hatékony felhasználása" a(z) 25. Oldalon*

– **Enyhén szennyezett:** Ne állítson be előmosást; szükség esetén válassza a **Speed** beállítást

– **Normál szennyezettség**

– **Erősen szennyezett:** Mosson kevesebb ruhát; válasszon előmosást tartalmazó programot


– **Foltok:** A foltokat azonnal távolítsa el vagy kezelje elő. Először nedvesítse át szappanos vízzel, közben ne dörzsölje.


Ezután mossa ki a ruhákat a megfelelő program használatával.


Előfordul, hogy a makacs vagy beszáradt foltok csak többszöri mosással távolíthatók el.


- A kezelési címkén feltüntetett szimbólumok


**Utasítás:** A szimbólumokon lévő számok a használható maximális mosási hőmérsékletet jelölik.

 Normál mosással tisztítható; pl. Pamut program

 Kímélő mosást igényel; pl. Könnyen kezelhető program


 Nagyon kímélő mosást igényel; pl. Kényes / Selyem program

 Kézi mosással tisztítható; pl. Gyapjú program

 Ne mossa gépben.

## Keményítés

**Utasítás:** A ruhaneműhöz ne használjon öblítőszeret.




A folyékony keményítővel történő keményítés bizonyos programoknál lehetséges (pl. **Rinse (Öblítés)** és **Cottons (Pamut)**). Öntse a keményítőt a  rekeszbe (szükség esetén előzőleg tisztítsa ki) a gyártó utasításainak megfelelően.

## Színezés / fehérités

Csak háztartási mennyiségű festéket használjon. A só károsíthatja a rozsdamentes acél felületet. Mindig tartsa be a színezék gyártójának előírásait.

**Ne** használja a mosógépet ruhák fehéritésére.

## Áztatás

1. Öntsön áztató- vagy mosószeret a **II** jelű rekeszbe a gyártó előírásainak megfelelően.
2. Válassza ki a kívánt programot.
3. A program indításához nyomja meg a Start/Reload  gombot.
4. Kb. 10 perc után nyomja meg a Start/Reload  gombot a program szüneteltetéséhez.
5. A kívánt áztatási idő után nyomja meg ismét a Start/Reload  gombot a program folytatásához vagy módosításához.

## Utasítások

- Azonos színű ruhákat rakjon a készülékbe.
- Nincs szükség további mosószerre, mivel a rendszer az áztatófolyadékot használja a mosáshoz.



## Mosószer

### A megfelelő mosószer kiválasztása

A kezelési címke fontos információkat tartalmaz a megfelelő mosószer, hőmérséklet és ruhakezelési eljárás kiválasztásához. → Tovább információ: [www.sartex.ch](http://www.sartex.ch)

A [www.cleanright.eu](http://www.cleanright.eu) oldalon további információ található az otthoni mosó- és tisztítószerokról.

#### ■ Hagyományos mosószer optikai fehéritővel

Használható magas hőmérsékleten mosható, pamutból vagy szövetből készült, fehér színű ruhákhoz  
Program: Pamut / hideg – max. 90 °C

#### ■ Színes ruhákhoz való mosószer fehéritőszer és optikai fehéritő nélkül

Használható pamutból vagy szövetből készült, színes ruhákhoz  
Program: Pamut / hideg – max. 60 °C

#### ■ Színes/kényes ruhákhoz való mosószer optikai fehéritő nélkül

Használható könnyen kezelhető vagy műszálas anyagból készült, színes ruhákhoz  
Program: Könnyen kezelhető / hideg – max. 60 °C

#### ■ Kímélő mosószer

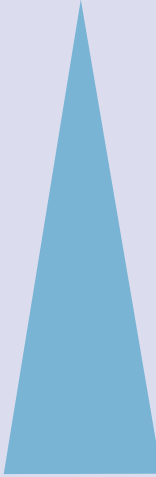
Használható kényes, finom anyagokhoz, például selyemhez vagy viszkózhöz  
Program: Kényes / Selyem / hideg – max. 40 °C

#### ■ Gyapjúhoz használható mosószer

Gyapjúhoz használható  
Gyapjú program / hideg – max. 40 °C

## Energia és mosószer hatékony felhasználása

Enyhe és normál szennyezettség esetén (alacsonyabb mosási hőmérséklet beállításával) energiát, illetve mosószert takaríthat meg.

Megtakarítás	Szennyezettség mértéke / Megjegyzés
Alacsonyabb hőmérséklet és az ajánlott mennyiségnél kevesebb mosószer	<p><b>Enyhén szennyezett</b> Nincs látható szennyeződés vagy folt. Enyhe izzadságszagot átvett ruhák, pl.</p> <ul style="list-style-type: none"> <li>■ Könnyű nyári vagy sportruházat (amelyet néhány órán át viseltek)</li> <li>■ Póló, ing, blúz (amelyet legfeljebb egy napig viseltek)</li> <li>■ Vendég által használt ágynemű és kéztörölő (amelyet egy napig használtak)</li> </ul>
	<p><b>Normál szennyezettség</b> Látható szennyeződés vagy néhány kisebb folt, pl.</p> <ul style="list-style-type: none"> <li>■ Póló, ing, blúz (átizzadt ruhák, melyeket többször viseltek)</li> <li>■ Törölköző, ágynemű (melyet legfeljebb egy hétig használtak)</li> </ul>
	<p><b>Erősen szennyezett</b> Jól látható szennyeződés és/vagy foltok, pl. konyharuha, babaruha, munkaruha</p>

A kezelési címkén feltüntetett hőmérséklet és az ajánlott mennyiségnek megfelelő mosószer az erős szennyeződésekhez

**Utasítás:** A mosószerek, adalékok, öblítőszer és tisztítószer adagolásakor mindig kövesse a gyártó utasításait és tájékoztatóját.  
→ "Mosó- és öblítőszer adagolása és hozzáadása" a(z) 29. Oldalon

## **P+** Program alapértelmezett beállításai

Az alapértelmezett beállítások minden program esetén gyári beállítások, amelyek a program kiválasztása után megjelennek a kijelzőpanelen.

Az alapértelmezett beállítások módosításához nyomja meg többször egymás után a megfelelő gombokat, amíg a kívánt beállítás nem látható a kijelzőpanelen.

**Utasítás:** Ha lenyomva tartja a gombot, a készülék automatikusan végigfut a beállítási értékeken. Nyomja meg még egyszer a gombot, ekkor a beállítási értékek ismét módosíthatók.

Az elérhető beállítások típustól függően eltérnek.

Az egyes programok esetén választható beállítások áttekintése a használati és beszerelési útmutatót kiegészítő dokumentumban található.

### Temp. °C (Hőfok)

(°C, Temp. °C, Hőfok)

Attól függően, hogy a program hol tart, a beállított hőmérséklet a program indítása előtt és a program indulásakor is módosítható.

#### Utasítások

- A legmagasabb választható hőmérséklet a kiválasztott programtól függ.
- A hátralévő idő a módosított hőmérsékleti érték függvényében csökkenhet vagy nőhet.

### rpm (Centrifuga fordulatszáma)

(⊙, rpm, Spin speed, Centrifuga fordulatszáma)

Attól függően, hogy a program hol tart, a centrifugálási sebesség (f/p, percenkénti fordulatszám) a program indítása előtt és a program futása közben is módosítható.

**Ü beállítás:** Az öblítővíz leeresztése centrifugálás nélkül. A dobban lévő ruhák nedvesek maradnak (pl. olyan ruhadarabok esetén, amelyek nem centrifugálhatók).

beállítás- - -: (Öblítőstop) = nincs befejező centrifugálás. A ruhák az utolsó öblítés után a vízben áznak.

Ha a program végén nem tudja azonnal kivenni a ruhákat, a gyűrődés megelőzése érdekében kapcsolja be az „Öblítőstop” funkciót.

→ "Program vége Öblítőstop esetén" a(z) 32. Oldalon

**Utasítás:** A legmagasabb választható hőmérséklet a készülék típusától és a kiválasztott programtól függ.

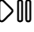
### Finished in (Késleltetett indítás)

(⊙, Finish in, Finished in, Ready in, Késleltetett indítás)

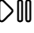

**A program indítása előtt** beállítható a program végének időpontja („Késleltetett indítás” funkció ideje) 1 órás léptékben (h = óra); a legmagasabb érték 24 óra.

Ehhez a következők szerint járjon el:

1. Válasszon ki egy programot.  
A kijelzőn látható a kiválasztott program időtartama, pl. **2:30** (óra:perc).
2. Nyomja meg többször a **Finished in (Késleltetett indítás)** gombot, amíg meg nem jelenik a kívánt óraszám.

3. Nyomja meg a Start/Reload  gombot.  
Az ajtó bezáródik.  
A választott óraszám (pl. **8 óra**), majd annak visszaszámlálása látható a kijelzőn a mosási program indulásáig. Ezután megjelenik a program időtartama.  
**Utasítás:** A program időtartama beleszámít a beállított „Késleltetett indítás” funkció ideje értékbe.

**Az időzítő visszaszámlálása alatt** az előzőleg beállított óraszám a következők szerint módosítható:

1. Nyomja meg a Start/Reload  gombot.
2. Az óraszám módosításához nyomja meg a **Finished in (Késleltetett indítás)** gombot.
3. Nyomja meg a Start/Reload  gombot.

**Az időzítő visszaszámlálása alatt** tetszés szerint helyezhet be és vehet ki ruhákat.

**Utasítás:** A program hossza automatikusan módosul a program futása alatt.

A program hosszát bizonyos tényezők befolyásolják, úgymint:


- A program beállításai,
- Mosószer mennyisége (szükség esetén kiegészítő öblítési ciklus a habképződés miatt),
- A ruhák mennyisége és jellege (nagyobb ruhamennyiség és sok vizet felszívó ruhák esetén a mosás hosszabb ideig tart),
- Egyensúlyhiány esetén (pl. gumírozott lepedők mosásakor) a rendszer többször elindítja a centrifugálási ciklust,
- Ingadozó áramellátás,
- Víznyomás (bemeneti sebesség).

## További programbeállítások

Az elérhető beállítások típusától függően eltérnek.

Az egyes programok esetén választható beállítások áttekintése a használati és beszerelési útmutatót kiegészítő dokumentumban található.

### Speed / Eco Perfect

( , Speed Eco Perfect / Eco Perfect)

Gomb két lehetséges beállítással a beállított program módosításához:

- **Speed**  
Rövidebb ideig tartó mosás, amely a beállított programnak megfelelő eredményt nyújt, de nagyobb energiafogyasztással, Speed beállítás nélkül.  
**Utasítás:** Ne lépje túl a maximális mennyiséget.
- **Eco**  
Energiatakarékos mosás alacsonyabb hőmérsékleten és hosszabb programmal, amely a beállított programnak megfelelő eredményt nyújt, Eco beállítás nélkül.

A **Speed / Eco Perfect** gomb egyszeri megnyomásakor kiválasztja a **Speed** beállítást. A gomb ismételt megnyomásakor bekapcsol a **Eco** funkció. Ha a beállítás aktív, a megfelelő szimbólum világít a kijelzőn. A gomb ismételt megnyomásakor nem kapcsol be funkció.

## Water/Rinse+ (Víz+/Öblítés+)

(☺, Water+, Rinse+, Aqua Plus, Water Plus, Rinse Plus, Többletvíz, Víz+, Öblítés+)

Beállítás típustól függően

Magasabb vízszint és kiegészítő öblítési ciklus; hosszabb mosási időtartam. Nagyon lágy víz esetén vagy a centrifugálási eredmény további javításához.

## Less Ironing (Vasaláskönyy).

(☺, Less Ironing, Easy-Iron, Vasaláskönyy.)

Beállítás típustól függően

Csökkenti a gyűrődéseket, köszönhetően a speciális centrifugálási folyamatnak, amelyet fellazítás követ, és az alacsony centrifugálási sebességnek.

**Utastítás:** A ruhákban több nedvesség marad.

## Prewash (Előmosás)

(⏴, Prewash, Előmosás)

Beállítás típustól függően

Erősen szennyezett ruhákhoz.

A fő mosási ciklust alacsony hőmérsékletű előmosási ciklus előzi meg.

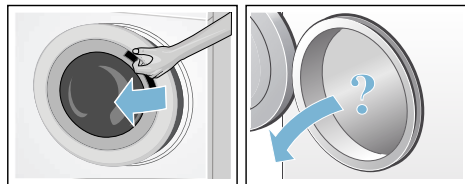
**Utastítás:** Töltsön mosószert az I jelű rekeszbe az előmosási ciklushoz, illetve a II jelű rekeszbe a fő mosási ciklushoz.

## A készülék használata

### A mosógép előkészítése

#### Utastítások

- A mosógép **üzembe helyezését és csatlakoztatását megfelelően kell elvégezni.**  
→ "Elhelyezés és csatlakoztatás" a(z) 12. Oldalon
  - Az első mosás előtt futtasson le egy mosási ciklust ruhák behelyezése nélkül.  
→ "Az első mosás előtt" a(z) 18. Oldalon
1. Csatlakoztassa a hálózati csatlakozót.
  2. Nyissa ki a vízcsapot.
  3. Nyissa ki az ajtót.
  4. Ellenőrizze, hogy minden víz kiürült-e a dobból. Szükség esetén eressze le a vizet.



### A készülék bekapcsolása / Program kiválasztása

**Utastítás:** Ha bekapcsolta a gyermekbiztonsági zárat, program beállításához először ki kell kapcsolnia azt.

→ "Gyermekebiztonsági zár" a(z) 31. Oldalon

Válassza ki a kívánt programot a programválasztóval. A programválasztó mindkét irányba elforgatható.

A kijelző felváltva mutatja a program hosszát és a maximális töltetet (nyitott ajtó esetén).

## A program alapértelmezett beállításainak módosítása

Használhatja az alapértelmezett beállításokat, de módosíthatja is azokat. Ehhez nyomja meg a megfelelő gombot annyiszor, hogy megjelenjen a kívánt beállítás.

A beállítások jóváhagyás nélkül érvényesek.

A készülék kikapcsolásával törlődnek.

→ "Program alapértelmezett beállításai" a(z) 26. Oldalon

Programok áttekintése → Kiegészítő dokumentum a használati és beszerelési útmutatóhoz.

## További programbeállítások megadása

Kiegészítő beállítások megadásával a mosási folyamat még inkább a ruhákhoz igazítható.

A beállítások attól függően választhatók és törölhetők, hogy a program hol tart.

Ha a beállítás aktív, kigyullad a gombhoz tartozó jelzőfény.

A beállítások a készülék kikapcsolásával törlődnek.

→ "További programbeállítások" a(z) 27. Oldalon

Programok áttekintése → Kiegészítő dokumentum a használati és beszerelési útmutatóhoz.

## A ruhák behelyezése a dobba

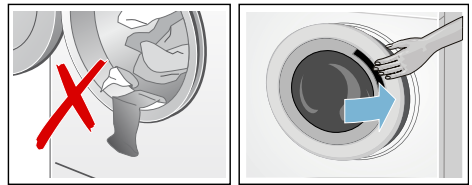
### Figyelmeztetés Életveszély!

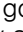
Az oldószert tartalmazó tisztítószerrel (pl. folteltávolítóval/oldószeres tisztítószerrel) előkezelt ruhanemű a mosógépbe helyezve robbanást okozhat.

Mosás előtt kézzel alaposan öblítse ki a ruhadarabokat.

### Utasítások

- Vegyesen mosson különböző méretű ruhadarabokat. A különböző méretű ruhaneműk jobban eloszlanak a centrifugálási ciklus alatt. Egy-egy ruhadarab egyensúlyhiányt okozhat.
  - Tartsa be a jelzett maximális mennyiséget. A túl nagy ruhamennyiség kedvezőtlenül befolyásolja a mosási eredményt és a ruhák gyűrődését okozza.
1. Az előre szétválogatott ruhákat széthajtogatva helyezze a mosógép dobjába.
  2. Ügyeljen, hogy ne szoruljon ruha a mosógép ajtaja és a gumitömítés közé, majd csukja be az ajtót.



A Start/Reload  gomb jelzőfénye villog, jelezve, hogy a mosási program indulásra kész. A beállítások módosíthatók.

→ "Program alapértelmezett beállításai" a(z) 26. Oldalon

→ "További programbeállítások" a(z) 27. Oldalon

## Mosó- és öblítőszer adagolása és hozzáadása

### Figyelem!

#### A készülék károsodásának veszélye

A tisztítószer és a ruhák előkezelésére szolgáló szerek (pl. folteltávolító, spray előmosáshoz stb.) a mosógép felületeivel érintkezve kárt okozhatnak.

Ügyeljen, hogy ilyen szerek ne érintkezzenek a mosógép felületeivel. Szükség esetén azonnal törölje le nedves ruhával a spray maradványait, illetve az egyéb maradványokat, cseppeket.

## Adagolás

A mosó- és öblítőszereket a következők függvényében adagolja:

- Vízkeménység (érdeklődjön a vízszolgáltatónál)
- A gyártó csomagoláson feltüntetett utasításai
- A ruhanemű mennyisége
- Szennyezettség

## Betöltés

### Figyelmeztetés

#### Szem- és bőrirritáció!

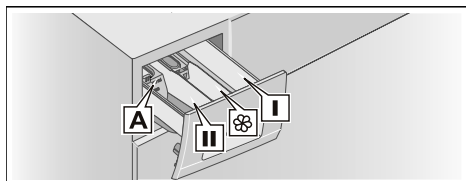
Ha az adagolórekeszt a készülék működése közben kinyitják, mosó- és öblítőszer spriccelhet ki a rekeszekből. Az adagolót óvatosan húzza ki.

A mosó- vagy öblítőszer szembe vagy bőrre kerülése esetén alaposan öblítse le azt.

Lenyelés esetén forduljon orvoshoz.

**Utasítás:** Az öblítőkonzentrátumokat hígítsa némi vízzel. Így elkerülhető, hogy a mosógép csövei elduguljanak.

Öntse a mosószert és az öblítőszert a megfelelő rekeszekbe:



**A** jelű mérési segédeszköz\*

**II** jelű rekesz

 rekesz

**I** jelű rekesz

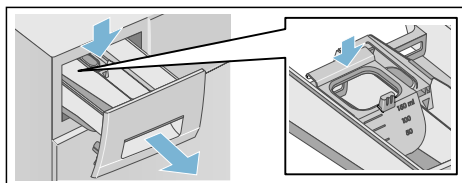
\* típustól függően

1. Húzza ki teljesen a mosószere adagoló rekeszt.
2. Adjon hozzá mosószert és/vagy öblítőszert.
3. Csuksja be a mosószere adagolót.

## Mérési segédeszköz\* folyékony mosószerehez

Helyezze be a mérési segédeszközt, amellyel megfelelő mennyiségű folyékony mosószere adagolható:

1. Húzza ki a mosószere adagolót. Nyomja le a betétet, és húzza ki teljesen az adagolót.
2. Csúszta előre a mérési segédeszközt, hajtsa le, és pattintsa a helyére.
3. Helyezze vissza az adagolót.




**Utasítás:** Ne használja a mérési segédeszközt géll állagú mosószerekkel vagy mosóporral, illetve előmosást tartalmazó programok és a „Késleltetett indítás” funkció használatakor.

\* típustól függően

**A mérési segédeszközzel nem rendelkező típusoknál** öntse a folyékony mosószert a megfelelő adagolóeszközbe, majd helyezze azt a dobba.


## A program indítása

Nyomja meg az Start/Reload  gombot. Kigyullad a jelzőfény, és a program elindul.

A kijelzőpanelen a program futása alatt a „Késleltetett indítás” funkció ideje látható, a mosási ciklus indulásakor pedig a program időtartama és az, hogy hol tart a program.

→ "Kijelzőpanel" a(z) 21. Oldalon

## Habképződés érzékelése

Ha túl sok mosószert használ, előfordulhat, hogy a mosási ciklus során túl sok hab képződik. Kigyullad a  szimbólum. Előfordulhat, hogy hab szivárog a mosószer-adagolóból. A hab eltávolítása érdekében a készülék automatikusan aktiválja a kiegészítő öblítési ciklusokat. Ez megnöveli a program időtartamát.

A hab manuálisan is eltávolítható. Keverjen össze egy evőkanál öblítőt 1/2 liter vízzel, és öntse a keveréket a II jelű rekeszbe. Ez az oldat nem használható szabadidő-ruházat, sportruházat, illetve tollal töltött ruhadarabok esetén.

**Utasítás:** Annak érdekében, hogy a készülék ne képezzen túl sok habot, legközelebb ugyanekkora ruhamennyiség mosásához használjon kevesebb mosószert.

## Gyermekbiztonsági zár

(∞ 3 sec.)

A mosógép lezárható, így elkerülhető a beállított funkciók véletlen módosítása.

A **be- és kikapcsoláshoz** nyomja meg és tartsa lenyomva egyszerre a **rpm**

**(Centrifuga fordulatszáma) és Finished in (Késleltetett indítás)** gombot kb. 3 másodpercig. A ∞ szimbólum megjelenik a kijelzőn.

- ∞ világít: A gyermekbiztonsági zár be van kapcsolva.
- ∞ villog: A programválasztót bekapcsolt gyermekbiztonsági zár mellett módosították. Ha visszaállítja a programválasztót az eredeti programra, a szimbólum ismét kigyullad.


## Utasítások

- A program befejezésének elkerülése érdekében ne forgassa a programválasztót a Ki álláson túli helyzetbe. Ha a készüléket a program futása közben kapcsolja ki, miközben a gyermekbiztonsági zár aktív, a program a készülék visszakapcsolásakor folytatódik.
- Ha a program lejártakor ki szeretné venni a ruhákat, kapcsolja ki a gyermekbiztonsági zárat.
- A gyermekbiztonsági zár a mosógép kikapcsolásakor is aktív marad.

## A ruhák behelyezése / eltávolítása

A program indítása után tetszés szerint helyezhet be és vehet ki ruhákat.

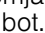
A program szüneteltetéséhez nyomja meg a Start/Reload  gombot. A Start/Reload  gomb jelzőfénye villog, és a készülék ellenőrzi, hogy lehetséges-e betenni vagy kivenni ruhákat.

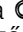
- Ha a  szimbólum kialszik a kijelzőn, a mosógép ajtajának zárja nyitva van. Beteheti vagy kivetheti a ruhákat.

### Utasítások

- A ruhák be- és kikapcsolásakor ne hagyja túl sokáig nyitva az ajtót, mivel kifolyhat a ruhákban lévő víz.

- Ismételt betöltéskor a betöltés kijelzés nem aktív.


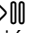
A program folytatásához nyomja meg a Start/Reload  gombot.

- Ha a  szimbólum kigyullad a kijelzőn, nem helyezhetők be és nem vehetők ki a ruhák.

**Utasítás:** Az ajtó biztonsági okokból zárva marad, ha a vízszint vagy a hőmérséklet túl magas, illetve ha a dob még forog.



## A program módosítása

Ha véletlenül rossz programot választott, a beállítást a következők szerint módosíthatja:

1. Nyomja meg a Start/Reload  gombot.
2. Válasszon egy másik programot.
3. Nyomja meg a Start/Reload  gombot. Az új program az elejéről indul.

## Program törlése

Magas hőmérsékletet használó programok esetén:

1. Nyomja meg a Start/Reload  gombot.
2. A ruhák lehűtéséhez: Válassza a **Rinse (Öblítés)** opciót.
3. Nyomja meg a Start/Reload  gombot.


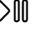
Alacsony hőmérsékletet használó programok esetén:

1. Nyomja meg a Start/Reload  gombot.
2. Válassza a **Drain/Empty (Szivattyúzás)** opciót.
3. Nyomja meg a Start/Reload  gombot.


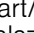
## Program vége Öblítőstop esetén

A  jelzés látható a kijelzőn, és a Start/Reload  gomb jelzőfénye villog.

Folytassa a programot:

- Nyomja meg a Start/Reload  gombot (a ruhák centrifugálása az alapértelmezett centrifugálási sebességgel történik\*) vagy
- Válasszon centrifugálási sebességet, vagy állítsa a programválasztót a **Drain/Empty (Szivattyúzás)** állásba, majd nyomja meg a Start/Reload  gombot.


## A program vége

A  jelzés látható a kijelzőn, és a Start/Reload  gomb jelzőfénye kialszik.

## A ruhanemű eltávolítása / a készülék kikapcsolása

1. Forgassa a programválasztót Ki állásba. A készülék kikapcsolt.
2. Nyissa ki az ajtót, és vegye ki a ruhákat.
3. Zárja el a csapot.  
**Utasítás:** Aqua-Stop típusok esetén nem szükséges lépés.

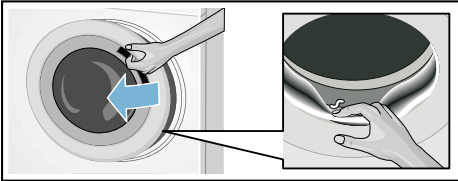
### Utasítások

- Várja meg a program végét, mivel a készülék addig le lehet zárva.
- A program végén a készülék energiatakarékos üzemmódba lép. A világítás kialszik, és a Start/Reload  gomb villog. A panel aktiválásához nyomjon meg egy tetszőleges gombot.

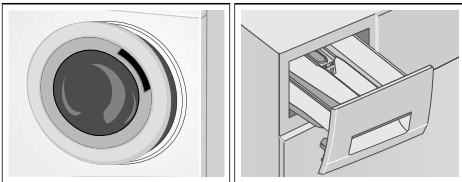
\* a választott programtól függően → Programok áttekintése a használati és beszerelési útmutatóhoz mellékelt kiegészítő dokumentumon



- Ne hagyjon ruhát a dobban. A következő mosáskor összemehetnek, vagy befoghatják a többi ruhát.
- Vegyen ki minden tárgyat a dobból és a gumitömítésből – fennáll a rozsdásodás veszélye.



- Törölje szárazra a gumitömítést és a mosógép ajtaját.
- Hagyja nyitva az ajtót és a mosószer-adagolót, hogy az esetleges maradék víz elpárologhasson.



## Érzékelők

### Töltet automatikus érzékelése

A töltetet automatikusan érzékelő funkcióval a vízfogyasztás tökéletesen illeszkedik az egyes programokhoz, a ruhák típusának és a töltetnek megfelelően.

### Kiegyensúlyozatlan töltetet érzékelő rendszer

A kiegyensúlyozatlan töltetet érzékelő rendszer automatikusan érzékeli az egyensúlyhiányt, és biztosítja a ruhák egyenletes eloszlását a dob forgásának többszöri elindításával és leállításával.

Ha a ruhák eloszlása nagyon nem egyenletes, a rendszer csökkenti a centrifugálási sebességet, vagy biztonsági okokból kihagyja a centrifugálási ciklust.

**Utasítás:** A kisebb és nagyobb méretű ruhaneműket egyenletesen helyezze el a dobban.

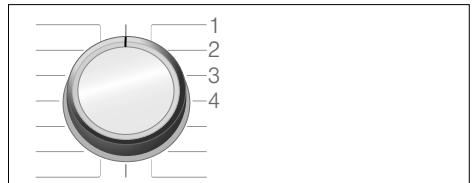
→ "Hibák és megoldások" a(z) 38. Oldalon

## Készülék beállításai

A következő beállítások módosíthatók:


- A tájékoztató hangjelzések hangereje (pl. a program végén) és/vagy
- A gombok hangjelzésének hangereje és/vagy
- A dob tisztítására figyelmeztető jelzés be- és kikapcsolása\*.

A beállítások módosításához lépjen a beállítási üzemmódba.



1., 2., 3., 4. állás a programválasztón  
...

### Beállítási üzemmód kiválasztása

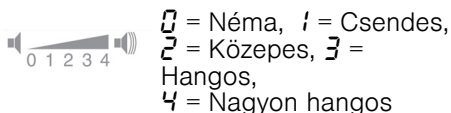
1. Forgassa a programválasztót az 1. állásba. A mosógép bekapcsol.
2. Nyomja meg egyszerre a Start/Reload  gombot és forgassa a programválasztót az óramutató járásával megegyező irányba a 2. állásba. Engedje el a gombot.

\* típusától függően

A beállítási üzemmód bekapcsol, és a kijelzőn megjelenik az előre beállított hangerő (pl. a program végén megszólaló hangjelzéshez).

### A hangerő módosítása

- A **tájékoztató hangjelzések** hangerejének módosításához használja a **Finished in (Késleltetett indítás)** gombot úgy, hogy a programválasztó maradjon a 2. állásban.
- A **gombok hangjelzése** hangerejének módosításához forgassa a programválasztót a 3. állásba. A hangerő módosításához használja ismét a **Finished in (Késleltetett indítás)** gombot.



### A dob tisztítására figyelmeztető jelzés be- és kikapcsolása

A dob tisztítására figyelmeztető jelzés be- és kikapcsolásához forgassa a programválasztót a 4. állásba. Az emlékeztető be- és kikapcsolásához használja a **Finished in (Késleltetett indítás)** gombot.



Ha a beállítás aktív, hangjelzés hallható.

### Kilépés a beállítási üzemmódból

A folyamat lezárult, állítsa a programválasztót Ki állásba. A beállítások mentése megtörtént.



## Tisztítás és karbantartás

### ⚠ Figyelmeztetés Életveszély!

A feszültség alatt lévő alkatrészek megérintésekor fennáll az áramütés veszélye. Kapcsolja ki a készüléket, és húzza ki a hálózati csatlakozót.

### ⚠ Figyelmeztetés Mérgezés veszélye!

Az oldószert tartalmazó tisztítószer (pl. tisztító oldószer) használatakor mérgező gőzök keletkezhetnek. Ne használjon oldószert tartalmazó tisztítószeret.

### Figyelem!

#### A készülék károsodásának veszélye

Az oldószert tartalmazó tisztítószer (pl. tisztító oldószer) károsíthatják a készülék felületeit és alkatrészeit. Ne használjon oldószert tartalmazó tisztítószeret.

#### A mosószer lerakódásának és a kellemetlen szagok képződésének megelőzése érdekében kövesse az alábbi utasításokat:

#### Utasítások

- Biztosítson megfelelő szellőzést abban a helyiségben, ahol a mosógép található.
- Arra az időre, amíg nem használja a mosógépet, hagyja enyhén nyitva az ajtót és a mosószer-adagolót.
- Időnként indítson el egy **Cottons (Pamut) 60 °C**-os mosási programot mosópor használatával.

\* típusától függően

## Gép burkolata / Kezelőpanel

- Törölje át a burkolatot és a vezérlőpanelt egy puha, nedves ruhával.
- Azonnal távolítsa el a maradék mosószert.
- A tisztításhoz ne használjon vízsugarat.

## Dob

Használjon klórmentes tisztítószeret, és ne használjon fémszálas súrolót.

Ha a mosógép kellemetlen szagot áraszt, vagy ki kell tisztítani a dobot, futtassa le a **Drum Clean (Forgódob ápolása)** programot\* vagy a **Cottons (Pamut) 90 °C** programot ruhák behelyezése nélkül. Használjon mosóport.

## Vízkömentesítés

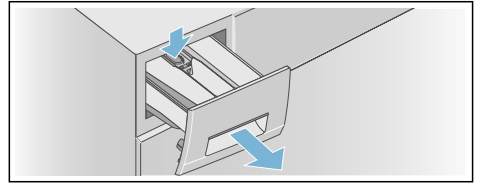
Ha megfelelő mennyiségű mosószert használ, nincs szükség vízkőmentesítésre. Ha mégis vízkőmentesítésre lenne szükség, kövesse a vízkőmentesítő adalék gyártójának utasításait. A megfelelő vízkőmentesítő szerek beszerezhetők weboldalunkon vagy vevőszolgálatunkon. → 42. oldal

## Mosószert-adagoló és burkolat

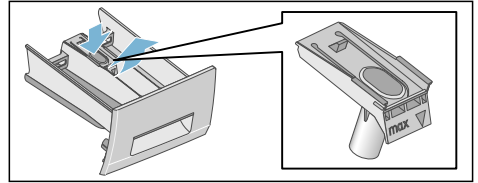
A mosási ciklus után mosó- vagy öblítőszer maradhat a mosószert-adagolóban vagy annak házában.

A maradék szer eltávolításához:

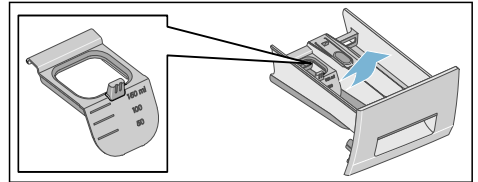
1. Húzza ki a mosószert-adagolót. Nyomja le a betétet, és húzza ki teljesen az adagolót.



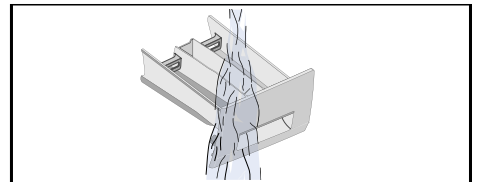
2. Vegye ki az adagolót.
  - a) Nyomja az ujjával lentről felfelé a betétet.



- b) Ha a folyékony mosószert használatos mérési segédeszközt\*\* használja, húzza felfelé.

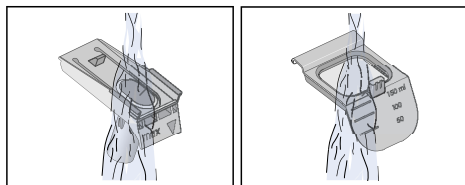


3. Vízrel és egy kefével tisztítsa meg a mosószert-adagoló rekeszt és a betétet, majd hagyja megszáradni őket. Tisztítsa meg a burkolatot is.

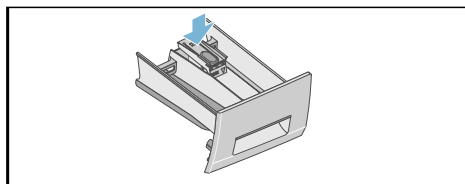


\* típusától függően

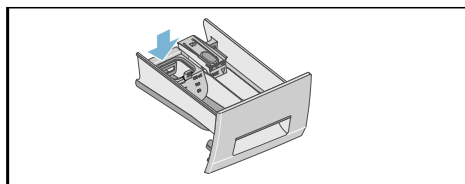
\*\* típusától függően



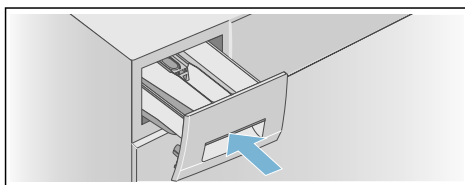
4. Helyezze be és rögzítse a betétet.  
a) Nyomja a hengert a vezetőcsapra.



- b) Ha folyékony mosószerhez való mérési segédeszközt\* használ, csúsztassa azt előre, majd hajtsa le, és pattintsa a helyére.



5. Tolja be a mosószer-adagolót.



**Utasítás:** Hagyja nyitva a mosószer-adagolót, hogy az esetlegesen ott lévő maradék víz elpárologhasson.

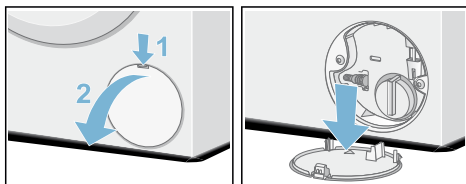
## Eltömődött a leeresztőszivattyú

### Figyelmeztetés Forrázásveszély!

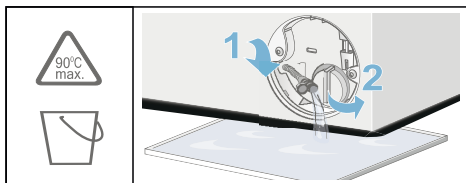
Magas hőmérsékleten történő mosáskor a víz felforrósodik. Ha a forró vízhez ér, leforrázhatja magát. Várja meg, amíg a víz lehűl.

### Miután a víz lehűlt:

1. Zárja el a vízcsapot, hogy ne folyjon be több víz, amit a szivattyúnak kell leeresztenie.
2. Kapcsolja ki a készüléket. Húzza ki a hálózati csatlakozót.
3. Nyissa ki és vegye le a szűrőfedelelet.

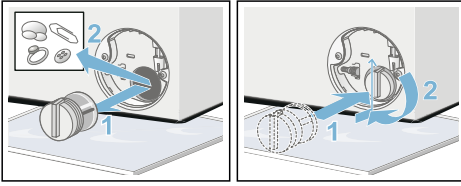


4. Vegye ki a leeresztőcsövet a tartóelemből. Vegye le a zárókupakot, és engedje le a vizet egy megfelelő tartályba. Tegye vissza a zárókupakot, és helyezze a leeresztőcsövet a tartóelembe.

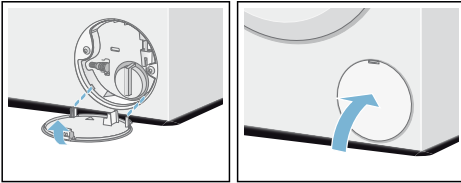


5. Óvatosan csavarja ki a szivattyú fedelét; maradék víz távozhat. Tisztítsa meg a belső részt, a szivattyúfedél menetét és a szivattyú burkolatát. A leeresztőszivattyúban lévő lapátkeréknek forognia kell.

Helyezze vissza a szivattyú fedelét, és szorosan csavarja vissza. A fogantyúnak függőleges helyzetben kell lennie.



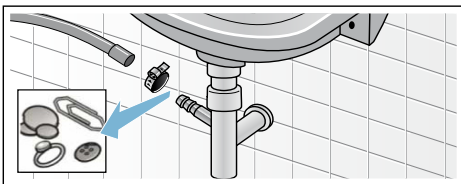
6. Tegye vissza a szűrőfedelét, pattintsa a helyére, majd zárja vissza.



**Utasítás:** Annak érdekében, hogy a maradék mosószer ne folyjon a lefolyóba a következő mosáskor: öntsön 1 liter vizet (mosószer nélkül) a II jelű rekeszbe, és indítsa el a **Drain/Empty (Szivattyúzás)** programot. Futtassa le a következő mosást a szokott módon.

## Eltömődött leeresztőtömlő a csősifonon

1. Kapcsolja ki a készüléket. Húzza ki a hálózati csatlakozót.
2. Lazítsa meg a csőbilincset. Óvatosan vegye le a leeresztőtömlőt; maradék víz távozhat.
3. Tisztítsa ki a leeresztőtömlőt és a sifon csatlakozóelemét.




4. Szerelje vissza a leeresztőtömlőt, és rögzítse a csatlakozást a csőbilincssel.

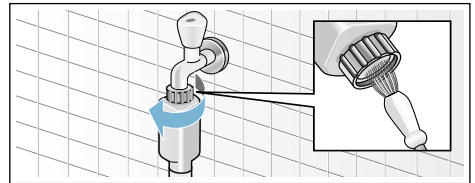
## A vízbevezető rendszer szűrőjének eltömődése

### **Figyelmeztetés** **Áramütés veszélye!**

Az Aqua-Stop berendezés mágnesszeleppel rendelkezik. Az Aqua-Stop biztonsági szelep vízbe merítésekor fennáll az áramütés veszélye. Ne merítse vízbe a biztonsági szelepet.

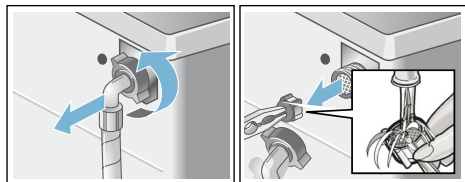
Először csökkentse a víznyomást a vízellátást biztosító csőben:

1. Zárja el a csapot.
2. Válasszon egy tetszőleges programot (Rinse (Öblítés)/Spin (Centrifugálás)/Drain/Empty (Szivattyúzás) kivételével).
3. Nyomja meg a Start/Reload  gombot. Hagyja a programot futni kb. 40 másodpercig.
4. Forgassa a programválasztót Ki állásba. Húzza ki a hálózati csatlakozót.
5. Tisztítsa meg a csap szűrőjét: Szerelje le a tömlőt a csapról. Tisztítsa meg a szűrőt egy kisméretű kefével.



6. Hagyományos és Aqua-Secure típusok esetén tisztítsa meg a készülék hátoldalán található szűrőt: Távolítsa el a csövet a készülék hátuljáról.

Egy fogóval szerelje le a szűrőt, majd tisztítsa meg.



7. Helyezze be a szűrőt, csatlakoztassa a csövet, és ellenőrizze, hogy nincs-e szivárgás.

## Hibák és megoldások

### Vészkioldó

pl. áramkimaradás esetén

**Utasítás:** Amint visszaáll a tápellátás, a program folytatódik.

#### Figyelmeztetés

##### **Forrázásveszély!**

Magas hőmérsékleten történő mosáskor, a mosószeres víz és a ruhák megérintésekor fennáll a forrázás veszélye.

Ha lehetséges, hagyja lehűlni.

#### Figyelmeztetés

##### **Sérülésveszély!**

Ha benyúl a még forgó dobba, megsérülhet a keze.

Ne nyúljon a dobba, ha az forog. Várja meg, amíg a dob leáll.

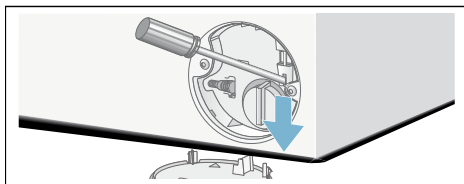
#### **Figyelem!**

##### **Víz okozta kár**


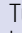

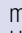




A készülékből távozó víz kárt okozhat. Ha víz látható az ajtóüvegen keresztül, ne nyissa ki a mosógép ajtaját.

### **Ha ki szeretné venni a ruhákat, a mosógép ajtaja a következőképpen nyitható:**


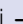

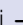
1. Kapcsolja ki a készüléket. Húzza ki a hálózati csatlakozót.
2. Eressze le a vizet.
3. Húzza lefelé a vészkioldót megfelelő szerszámmal, majd engedje el. Ekkor a mosógép ajtaja kinyitható.



## A kijelzőn megjelenő információk






Kijelzés	Ok / Megoldás
 világít	<ul style="list-style-type: none"> <li>Túl magas hőmérséklet. Várjon, amíg csökken a hőmérséklet.</li> <li>Túl magas a vízszint. Nem helyezhető be több ruha. Azonnal csukja be az ajtót, ha nyitva van. A program folytatásához nyomja meg a Start/Reload  gombot.</li> </ul>
 villog	<ul style="list-style-type: none"> <li>Előfordulhat, hogy a ruhák beakadtak. Nyissa ki és csukja be ismét az ajtót, majd nyomja meg a Start/Reload  gombot.</li> <li>Ha szükséges, nyomja be az ajtót kattanásig, vagy vegyen ki néhány ruhát, és nyomja be az ajtót kattanásig.</li> <li>Szükség esetén kapcsolja ki, majd ismét be a készüléket, állítsa be a programot, végezze el az egyéni beállításokat, majd indítsa el a programot.</li> </ul>
 világít	<ul style="list-style-type: none"> <li>Nyissa ki teljesen a hidegvíz-csapot,</li> <li>Meghajlott vagy eltömődött a vízellátást biztosító cső,</li> <li>Túl alacsony a víznyomás. Tisztítsa meg a szűrőt. → 37. oldal</li> </ul>
<b>E: 18</b>	<ul style="list-style-type: none"> <li>Eltömődött a leeresztőszivattyú. Tisztítsa meg a leeresztőszivattyút. → 36. oldal</li> <li>Eltömődött a leeresztőtömlő/leeresztőcső. Tisztítsa meg a leeresztőtömlőt a csőszifonon. → 37. oldal</li> </ul>
<b>E: 23</b>	Víz található az alaplemeznél, a készülék szivárog. Zárja el a csapot. Hívja a vevőszolgálatot. → 42. oldal
<b>E: 32</b>	<p>felváltva villog az <b>End</b> jelzéssel a program végén.</p> <p>Ez nem hiba: a kiegyensúlyozatlan töltetet érzékelő rendszer leállította a centrifugálási ciklust a ruhák nem egyenletes eloszlása miatt.</p> <p>Oszlassa el a dobban a kisebb és nagyobb méretű ruhaneműket. Szükség esetén centrifugálja ki még egyszer a ruhákat.</p>
	A gyermekbiztonsági zár aktív – kapcsolja ki. → 31. oldal
 világít	A rendszer túl sok habot érzékelt, ezért a készülék kiegészítő mosási ciklust futtat le. Legközelebb ugyanakkora ruhamennyiség mosásához használjon kevesebb mosószert. → 31. oldal
Villog a Drum Clean (Forgódob ápolása) programhoz* tartozó  jelzőfény	<p>A dob és a külső tartály tisztítása és karbantartása érdekében futtassa le a <b>Drum Clean (Forgódob ápolása)</b> programot* vagy egy <b>60 °C</b>-os programot.</p> <p><b>Utasítások</b></p> <ul style="list-style-type: none"> <li>Indítsa el a programot ruhák behelyezése nélkül.</li> <li>Adjon hozzá mosóport vagy fehérítőt tartalmazó mosószert. A habképződés elkerülése érdekében a mosószert gyártója által javasolt mennyiség felét használja. Ne használjon gyapjú- és kényes ruhákhoz való mosószert.</li> <li>A tájékoztató hangjelzés ki- és bekapcsolása → 33. oldal</li> </ul>
Egyéb kijelzések	Kapcsolja ki a berendezést, várjon 5 másodpercet, majd kapcsolja be újra. Ha újra megjelenik a kijelzés, hívja a vevőszolgálatot. → 42. oldal
* típusától függően	

## Hibák és megoldások

Hiba	Ok / Megoldás
Víz szivárog a készülékből.	<ul style="list-style-type: none"> <li>■ Csatlakoztassa megfelelően vagy cserélje ki a leeresztőtömlőt.</li> <li>■ Húzza meg a leeresztőtömlő csavarjait.</li> </ul>
A készülék nem töltődik fel vízzel.	<ul style="list-style-type: none"> <li>■ Megnyomta a Start/Reload  gombot?</li> <li>■ Ki van nyitva a csap?</li> </ul>
Nem adagolódik a mosószer.	<ul style="list-style-type: none"> <li>■ Előfordulhat, hogy eltömődött a szűrő? Tisztítsa meg a szűrőt. → 37. oldal</li> <li>■ Meghajlott vagy eltömődött a vízellátást biztosító cső?</li> </ul>
Az ajtó nem nyitható ki.	<ul style="list-style-type: none"> <li>■ A biztonsági funkció aktív. <b>Utasítás:</b> A mosógép ajtaja biztonsági okokból zárva marad, ha a vízszint vagy a hőmérséklet túl magas (lásd → "Program törlése" a(z) 32. Oldalon), illetve ha a dob még forog.</li> <li>■ Be van kapcsolva a gyermekbiztonsági zár ? Kapcsolja ki. → 31. oldal</li> <li>■ Ki van választva a - - (Öblítőstop = nincs befejező centrifugálás) opció? → 32. oldal</li> <li>■ Az ajtó csak a vészkioldóval nyitható ki? → 38. oldal</li> </ul>
Nem indul el a program.	<ul style="list-style-type: none"> <li>■ Megnyomta a Start/Reload  gombot? → 31. oldal</li> <li>■ Ki van választva a <b>Finished in (Késleltetett indítás)*</b> opció?</li> <li>■ Be van csukva az ajtó?</li> <li>■ Be van kapcsolva a gyermekbiztonsági zár ? Kapcsolja ki. → 31. oldal</li> </ul>
A program indulásakor a dob hirtelen megrándul vagy megrázkódik.	Ez nem hiba: a belső motorellenőrzés miatt a dob hirtelen megrándulhat vagy megrázkódhat a mosási program indulásakor.
A készülék nem ereszt le a vizet.	<ul style="list-style-type: none"> <li>■ Ki van választva a - - (Öblítőstop = nincs befejező centrifugálás) opció? → 32. oldal</li> <li>■ Tisztítsa meg a leeresztőszivattyút. → 36. oldal</li> <li>■ Tisztítsa meg a leeresztőcsövet és/vagy a leeresztőtömlőt. → 37. oldal</li> </ul>
Nem látható víz a doban.	Ez nem hiba: a víz a látható szint alatt van.
A centrifugálás eredménye nem megfelelő. A ruhák vizek vagy túl nedvesek.	<ul style="list-style-type: none"> <li>■ Ez nem hiba: a kiegyensúlyozatlan töltetet érzékelő rendszer leállította a centrifugálási ciklust a ruhák nem egyenletes eloszlása miatt. A kisebb és nagyobb méretű ruhaneműket egyenletesen oszlassa el a doban.</li> <li>■ Ki van választva a <b>Less Ironing (Vasaláskönyh)*</b> opció? → 28. oldal</li> <li>■ Túl alacsony a kiválasztott centrifugálási sebesség?</li> </ul>
Többször lefut a centrifugálási ciklus.	Ez nem hiba: a kiegyensúlyozatlan töltetet érzékelő rendszer beállítja az egyensúlyt.
A program a szokásosnál hosszabb ideig tart.	<ul style="list-style-type: none"> <li>■ Ez nem hiba: a kiegyensúlyozatlan töltetet érzékelő rendszer beállítja az egyensúlyt a ruhák többszöri átrendezésével.</li> <li>■ Ez nem hiba: a habképződést érzékelő rendszer bekapcsolt, és hozzáadott egy öblítési ciklust.</li> </ul>

\* típusától függően



Hiba	Ok / Megoldás
A program időtartama módosul a mosási ciklus közben.	Ez nem hiba: a programszakaszok az adott mosási folyamathoz vannak optimalizálva. Emiatt a program kijelzőn jelzett hossza módosulhat.
Víz maradt az öblítő-rekeszben  .	<ul style="list-style-type: none"> <li>■ Ez nem hiba: az öblítőszer hatékonyságát nem befolyásolja.</li> <li>■ Szükség esetén tisztítsa ki az adagolót.</li> </ul>
Kellemetlen szag vagy zsiros lerakódás a mosógépben.	<p>Típustól függően válassza a <b>Drum Clean (Forgódob ápolása)*</b> vagy <b>Cottons (Pamut) 90 °C</b> programot, ruhák behelyezése nélkül.</p> <p>Adjon hozzá mosóport vagy fehérítőt tartalmazó szert.</p> <p><b>Utasítás:</b> A habképződés elkerülése érdekében a mosószer gyártója által javasolt mennyiség felét használja. Ne használjon gyapjú- és kényes ruhákhoz való mosószert.</p>
A  szimbólum világítani kezd a kijelzőn. Előfordulhat, hogy hab szivárog a mosószer-adagolóból.	Túl sok mosószert használt? → "Habképződés érzékelése" a(z) 31. Oldalon
Erős zajok, rezgés és a készülék elmozdulása a centrifugálási és/vagy leeresztési ciklus alatt.	<p>A szivattyúzást és a mosást eltérő zajok kísérik.</p> <ul style="list-style-type: none"> <li>■ Megfelelően szintezte a készüléket? Állítsa be a szintezőlábakat. → 17. oldal</li> <li>■ Rögzítette a készülék lábait? Rögzítse a készülék lábait. → 17. oldal</li> <li>■ Eltávolította a szállítási rögzítőelemeket? Távolítsa el a szállítási rögzítőelemeket. → 14. oldal</li> </ul>
A készülék működése közben a kijelző és a jelzőfények nem aktívak.	<ul style="list-style-type: none"> <li>■ Áramkimaradás volt?</li> <li>■ Kiegészítette a biztosítékokat? Javítsa meg vagy cserélje ki a biztosítékokat.</li> <li>■ Ha a hiba többször előfordul, hívja a vevőszolgálatot. → 42. oldal</li> </ul>
Mosószermaradványok láthatók a ruhákon.	<ul style="list-style-type: none"> <li>■ Bizonyos foszfátmentes mosószerek vízben nem oldódó adalékokat tartalmaznak.</li> <li>■ Válassza a <b>Rinse (Öblítés)</b> opciót, vagy mosás után kefélje át a ruhákat.</li> </ul>
Szünet üzemmódban a  szimbólum világít a kijelzőn.	<ul style="list-style-type: none"> <li>■ Túl magas a vízszint. Nem helyezhető be több ruha. Azonnal csukja be az ajtót, ha nyitva van.</li> <li>■ A program folytatásához nyomja meg a Start/Reload  gombot.</li> </ul>
Szünet üzemmódban a  szimbólum kialszik a kijelzőn.	Az ajtó kinyitható. Behelyezhető a ruhák.
Ha nem sikerül a hiba elhárítása (a készülék ki- és bekapcsolásával), vagy javítás szükséges:	<ul style="list-style-type: none"> <li>■ Kapcsolja ki a készüléket, és húzza ki a hálózati csatlakozót.</li> <li>■ Zárja el a vízcsapot, és hívja a vevőszolgálatot. → 42. oldal</li> </ul>
* típustól függően	



## Vevőszolgálat

Ha nem tudja megoldani a hibát, hívja a vevőszolgálatot.

Minden esetben találunk megfelelő megoldást, amellyel elkerülhető, hogy a szerelők feleslegesen kiszálljanak a helyszínre.

Kérjük, adja meg a vevőszolgálatnak a készülék termékszámát (E-Nr.) és gyártási számát (FD).

E-Nr. _____	FD _____
-------------	----------

E-Nr.	Termékszám
FD	Gyártási szám

Ezek az adatok (típustól függően) az alábbi helyeken vannak feltüntetve:

- Az ajtó vagy a szűrőfedél belső oldalán
- A készülék hátulján

### **Bízzon a gyártó szakértelmében.**

Vegye fel a kapcsolatot munkatársainkkal. Így biztos lehet abban, hogy a javításokat képzett szakemberek végzik eredeti cserealkatrészek használatával.



## Műszaki adatok

### **Méretek:**

850 x 600 x 550 mm

(magasság x szélesség x mélység)

### **Súly**

63–83 kg (típustól függően)

### **Hálózati csatlakozás:**

Hálózati feszültség 220–240 V / 50 Hz

Névleges áramerősség 10 A

Névleges teljesítmény 2300 W

### **Víznyomás:**

100–1000 kPa (1–10 bar)

### **Áramfogyasztás kikapcsolt**

#### **állapotban:**

0,12 W

### **Energiafogyasztás használatra kész**

#### **állapotban (bekapcsolva hagyott üzemmód):**

0,50 W



## Aqua-Stop garancia

### Kizárólag Aqua-Stop készülékekhez

Az adásvételi megállapodás alapján az eladóval szemben támasztott garanciális igényeken és a készülék garanciáján felül a következő esetekben nyújtunk kártérítést:

1. Ha az Aqua-Stop rendszer hibájából történik vízkár, lakossági vevő esetén megtérítjük a kárt.
2. A garanciális kötelezettség a készülék teljes hasznos élettartama alatt érvényes.
3. A garanciális igények előfeltétele, hogy az Aqua-Stop funkcióval rendelkező készüléket az előírásaink szerint szereljék be és csatlakoztassák, ami magában foglalja a megfelelően beszerelt Aqua-Stop kiegészítő alkatrészt (eredeti tartozék).  
A garancia nem vonatkozik a csapnál lévő Aqua-Stop csatlakozáshoz vezető vízvezetékek és azok szerelvényeinek meghibásodására.
4. Az Aqua-Stop funkcióval rendelkező készülékeket nem kell felügyelni a működés során, és nem kell elzárni a csapot a működést követően. A csapot csak akkor kell elzárni, ha hosszabb időre távozik otthonról, pl. néhány hetes szabadságra megy.



## Köszönjük, hogy Bosch háztartási készüléket vásárolt!

Regisztrálja új készülékét a MyBosch felületen, és a következő előnyöket élvezheti:

- **Szakértői tippek és trükkök készülékével kapcsolatban**
- **Garanciakiterjesztési lehetőségek**
- **Kedvezmény tartozékokra és pótalkatrészekre**
- **Digitális használati útmutató és minden készülékadat kéznél**
- **Egyszerűen elérhető a Bosch Háztartási Készülékek Vevőszolgálat**

Ingyenes és gyors regisztráció – akár mobiltelefonon is:

[www.bosch-home.com/welcome](http://www.bosch-home.com/welcome)

**BOSCH**  
HOME APPLIANCES  
**SERVICE**

## Segítségre van szüksége? Itt megtalálhatja.

Szakértői tanácsok Bosch háztartási készülékével kapcsolatban, problémamegoldás vagy javítás Bosch szakértők közreműködésével.

Tudjon meg mindent a Bosch által nyújtott támogatási módokról:

[www.bosch-home.com/service](http://www.bosch-home.com/service)

**A mellékelt vevőszolgálati címlistában megtalálja a kapcsolatfelvételi adatokat minden országra vonatkozóan.**

**Robert Bosch Hausgeräte GmbH**

Carl-Wery-Straße 34

81739 München, GERMANY

[www.bosch-home.com](http://www.bosch-home.com)



**9001441964** (9902)

hu